

## İçindekiler

|   |  |
|---|--|
| <b>ÖZET</b> .....   |  |
| <b>Kurum Hakkında Bilgiler</b> .....                              |  |
| İletişim Bilgileri .....  |  |
| Tarihsel Gelişim .....  |  |
| Vizyon,Misyon.....  |  |
| Değerler,Hedefler.....  |  |
| Organizasyon Yapısı,İyileştirme Alanları .....                    |  |
| <b>LİDERLİK VE KALİTE</b> .....                                   |  |
| <b>1.LİDERLİK VE KALİTE</b> .....                                 |  |
| Yönetişim Modeli ve İdari Yapı_.....                              |  |
| Liderlik.....   |  |
| Kurumsal Dönüşüm Kapasitesi.....                                  |  |
| İç Kalite Güvencesi Mekanizmaları.....                            |  |
| Kamuoyunu Bilgilendirme ve Hesap Verebilirlik .....               |  |
| <b>2.MİSYON VE STRATEJİK AMAÇLAR</b> .....                        |  |
| Misyon,Vizyon ve Politikalar .....                                |  |
| Stratejik Amaç ve Hedefler.....                                   |  |
| Performans Yönetimi .....   |  |
| <b>3.YÖNETİM SİSTEMLERİ</b> .....                                 |  |
| Bilgi Yönetim Sistemi.....  |  |
| İnsan Kaynakları Yönetim Sistemi .....                            |  |
| Finansal Yönetimi .....   |  |
| Süreç Yönetimi .....  |  |
| <b>4.PAYDAŞ KATILIMI</b> .....                                    |  |
| İç ve Dış Paydaş Katılımı.....                                    |  |
| Öğrenci Geri Bildirimleri.....                                    |  |
| Mezun İlişkileri Yönetimi .....                                   |  |
| <b>5.ULUSLARARASI LAŞMA</b> .....                                 |  |
| Uluslararasılaşma Süreçlerinin Yönetimi .....                     |  |
| Uluslararasılaşma Kaynakları .....                                |  |
| Uluslararasılaşma Performansı.....                                |  |
| <b>EĞİTİM ÖĞRETİM</b> .....                                       |  |
| <b>1.Program Tasarımı, Değerlendirmesi ve Güncellenmesi</b> ..... |  |
| Programların Tasarımı ve Onayı .....                              |  |
| Programların Ders Dağılım Dengesi .....                           |  |
| Ders Kazanımlarının Program Çıktılarıyla Uyumu .....              |  |
| Öğrenci İş Yüküne Dayalı Ders Tasarımı.....                       |  |
| Programların İzlenmesi ve Güncellenmesi .....                     |  |
| Eğitim ve Öğretim Süreçlerinin Yönetimi .....                     |  |
| <b>2.PROGRAMLARIN YÜRÜTÜLMESİ</b> .....                           |  |
| Öğretim Yöntem ve Teknikleri.....                                 |  |
| Ölçme ve Değerlendirme .....                                      |  |
| Öğrenci Kabulü, Önceki Öğrenmenin Tanınması ve Kredilenmesi.....  |  |
| Yeterliliklerin Sertifikalandırılması ve Diploma.....             |  |
| <b>3..ÖĞRENME KAYNAKLARI ve AKADEMİK DESTEK HİZMETLERİ</b> .....  |  |
| Öğrenme Ortam ve Kaynakları .....                                 |  |
| Akademik Destek Hizmetleri.....                                   |  |
| Tesis ve Altyapılar .....   |  |
| Dezavantajlı Guruplar .....                                       |  |

|  |  |
|--|--|
| Sosyal, Kültürel ve Sportif Faaliyetler .....                                      |  |
| <b>4. ÖĞRETİM KADROSU .....</b>  |  |
| Atama Yükseltme ve Görevlendirme Kriterleri .....                                  |  |
| Öğretim Yetkinlikleri ve Gelişimi .....  |  |
| Eğitim Faaliyetlerine Yönelik Teşvik ve Ödüllendirme .....                         |  |
| <b>ARAŞTIRMA VE GELİŞTİRME.....</b>  |  |
| <b>1.ARAŞTIRMA SÜREÇLERİNİN YÖNETİMİ VE ARAŞTIRMA KAYNAKLARI .....</b>             |  |
| Araştırma Süreçlerinin Yönetimi .....  |  |
| İç ve Dış Kaynaklar.....   |  |
| Doktora Programları ve Doktora Sonrası İmkanlar .....                              |  |
| <b>2. Araştırma Yetkinliği, İş birlikleri ve Destekler .....</b>                   |  |
| Araştırma Yetkinlikleri ve Gelişimi.....   |  |
| Ulusal ve Uluslararası Ortak Programlar ve Ortak Araştırma Birimleri .....         |  |
| <b>3. Araştırma Performansı.....</b>   |  |
| Araştırma Performansının İzlenmesi ve Değerlendirilmesi.....                       |  |
| Öğretim Elemanı / Araştırmacı Performansının Değerlendirilmesi .....               |  |
| <b>TOPLUMSAL KATKI .....</b>   |  |
| <b>1.Toplumsal Katkı Süreçlerinin Yönetimi ve Toplumsal Katkı Kaynakları .....</b> |  |
| Toplumsal Katkı Süreçlerini Yönetimi.....  |  |
| .Kaynaklar .....   |  |
| <b>2. TOPLUMSAL KATKI PERFORMANSI.....</b>   |  |
| Toplumsal Katkı Performansının İzlenmesi ve Değerlendirilmesi.....                 |  |
| <b>SONUÇ ve DEĞERLENDİRME.....</b>   |  |

# Özet

**Raporun Amacı** Kurum İç Değerlendirme Raporu (KİDR)'nin amacı, Antalya Bilim Üniversitesi Hemşirelik Bölümünün kendi güçlü ve gelişmeye açık yönlerini tanınmasına ve iyileştirme süreçlerine katkı sağlamaktır.

**Raporun Kapsamı** Bu rapor, Kurum İç Değerlendirme Raporu (KİDR) Hazırlama Kılavuzu Sürüm 3.2'deki ölçütlere ilişkin açıklamalar ve alt ölçütlere ilişkin planlama, uygulama, kontrol etme ve önlem alma basamaklarına ait 2023 verilerini kapsamaktadır.

**Rapor Hazırlık Süreci** KİDR yazım süreci başlatıldığında Kalite Komisyonu toplantıları ile bilgilendirme yapılmıştır. Kapsamlı ve detaylı bir hazırlık ve veri toplama sürecinden sonra kanıt dokümanlarla birlikte analiz edilerek Hemşirelik Bölümü Kalite Komisyonu tarafından birleştirilmiştir.

Raporun okunmasını kolaylaştırmak için kanıtlar, mümkün olduğunca internet sayfası bağlantıları kullanılarak raporda ilgili yere eklenmiştir.

## KURUM HAKKINDA BİLGİLER

Bu bölümde, kurumun tarihsel gelişimi, misyonu, vizyonu, değerleri, hedefleri, organizasyon yapısı ve iyileştirme alanları hakkında bilgi verilmelidir.

### 1.İletişim Bilgileri

| Antalya Bilim Üniversitesi |                         |         |                               |
|----------------------------|-------------------------|---------|-------------------------------|
|                            | Unvanı, Adı, Soyadı     | Telefon | E-posta                       |
|                            | Doç. Dr. Derya ADIBELLİ |         | derya.adibelli@antalya.edu.tr |
|                            |                         |         |                               |

## Tarihsel Gelişim

T.C. Yükseköğretim Kurulu Başkanlığı'nın 06.02.2020 tarihli Yükseköğretim Yürütme Kurulu toplantısında, 2547 Sayılı Kanun'un 2880 Sayılı Kanun'la değişik 7/d-2 maddesi uyarınca Hemşirelik bölümü 2020-2021 yılında Eğitim Öğretime başlamıştır. 2023-2024 eğitim öğretim yılı itibari ile tam donanımlı bir beceri laboratuvarı, akademik kadrosunda bir Profesör, bir Doçent, üç Doktor Öğretim Üyesi, bir Öğretim Görevlisi, iki Araştırma görevlisi ile 292 Öğreci sayısı ile eğitim öğretime devam etmektedir.

## -Misyon-

### Özgörev (Misyon)

Bilimin rehberliğinde toplumun sağlık gereksinimlerini kanıta dayalı yaklaşımlarla karşılayan, bakım verici, eğitici, araştırmacı, yönetici ve liderlik rolleri ile değişim yaratan, yaşam boyu öğrenme ve öğretmeyi ilke edinmiş, insan hakları, etik ilkeler ve kültürel değerleri benimsemiş mesleğin temsil ve gelişim elçileri olan hemşireler yetiştirmektir.

## -Vizyon-

### Özgörü (Vizyon)

Sağladığı eğitim, gerçekleştirdiği bilimsel çalışmalar ve kurum felsefesi ile model oluşturan, ulusal ve uluslararası alanda tercih edilen bir hemşirelik bölümü olmaktır.

## -Değerler-

Etik Değerlere Bağlılık

Akademik ve Bilimsel Özgürlük

Girişimcilik, Yenilikçilik ve Yaratıcılık

Şeffaflık ve Hesap Verebilirlik

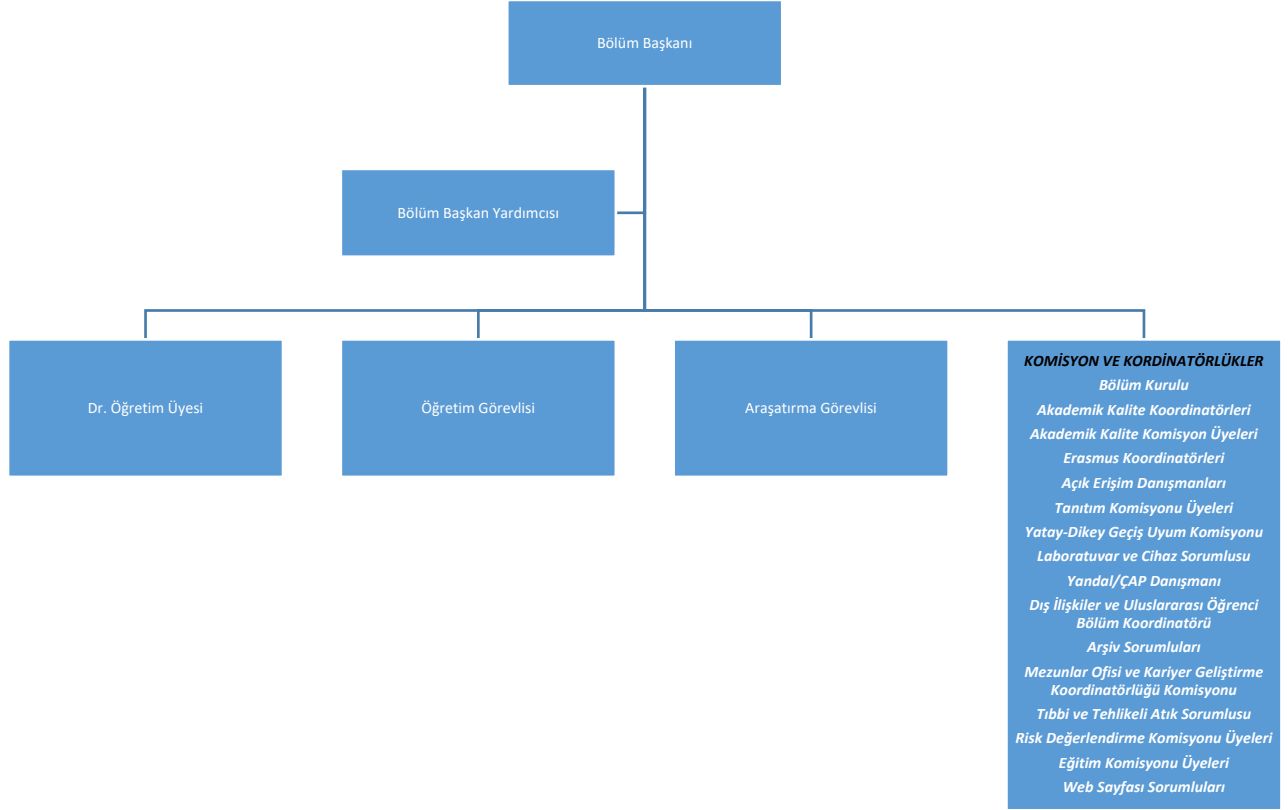
Çözüm Odaklılık ve İletişime Açıklık

Eleştirel Düşünme ve Eleştirilmeye açıklık

## -Hedefler-

İnsan sağlığını etkileyebilecek her türlü gelişim ve değişimlere duyarlı, sağlıklı ya da hasta bireylerin her ortamda hemşirelik bakım gereksinimlerini saptayabilen, bu gereksinimleri mesleki standartlar düzeyinde karşılayabilmek için gerekli olan hemşirelik bakımını planlayabilen, uygulayabilen ve değerlendirebilen, sağlık ekibinin etkin bir üyesi olarak rol ve işlevlerini yerine getiren, hemşirelik eğitimi, yönetimi ve araştırmalarında rol alabilen bunları yerine getirirken mesleki etik ilkeleri göz önünde bulunduran profesyonel hemşireler yetiştirmektir.

## -Organizasyon Yapısı-



### -İyileştirme Alanları-

Hemşirelik bölümü “Liderlik, Yönetişim ve Kalite, Eğitim ve Öğretim, Araştırma ve Geliştirme ile Toplumsal Katkı” başlıkları alt ölçütlerinde genel olarak 3. olgunluk düzeyinde olup bu alanların iyileştirilmesi için çalışmalar planlanmaktadır.

## LİDERLİK, YÖNETİM ve KALİTE

| A. LİDERLİK, YÖNETİM ve KALİTE   |  |   |  |  |   |
|--|--|---|--|--|---|
| <b>A.1. Liderlik ve Kalite</b><br>Birim, kurumsal dönüşümünü sağlayacak yönetim modeline sahip olmalı, liderlik yaklaşımları uygulamalı, iç kalite güvence mekanizmalarını oluşturmalı ve kalite güvence kültürünü içselleştirmelidir.   |  |   |  |  |   |
|  | 1  | 2   | 3  | 4  | 5   |
| <b>A.1.1 Yönetişim Modeli ve İdari Yapı</b><br>Hemşirelik bölümü yönetim modeli dışı ve iç paydaşların katılımı ile komisyonlar ve iç paydaşların katılımı ile kordinatörlükler oluşturulmuş olup bu grupların çalışmaları aktif olarak yapılmakta ve takii edilmektedir.<br>[4] A.1.1.3.<br>Kanıt 1: <a href="#">Kalite komisyonu görevlendirmelerindeki değişimler</a><br>Kanıt 2: <a href="#">Toplantı Tutanakları</a><br>Kanıt 3: <a href="#">Eğitim Komisyonu Kurulma Kararı</a>                          | Kurumun misyonuyla uyumlu ve stratejik hedeflerini gerçekleştirmeyi sağlayacak bir yönetim modeli ve organizasyonel yapılanması bulunmamaktadır. | Kurumun misyon ve stratejik hedeflerine ulaşmasını güvence altına alan ve süreçleriyle uyumlu yönetim modeli ve idari yapılanması belirlenmiştir. | Kurumun yönetim modeli ve organizasyonel yapılanması birim ve alanların geneline kapsayacak şekilde faaliyet göstermektedir. | Kurumun yönetim ve organizasyonel yapılanmasına ilişkin uygulamaları izlenmekte ve iyileştirilmektedir | İçselleştirilmiş, sistematik, sürdürülebilir ve örnek gösterilebilir uygulamalar bulunmaktadır. |
| <b>Örnek Kanıtlar</b> <ul style="list-style-type: none"><li>• Yönetişim modeli ve organizasyon şeması</li><li>• Kurumun yönetim ve idari alanlarla ilgili politikasını ve stratejik amaçlarını uyguladığına dair uygulamalar/kanıtlar</li><li>• Yönetişim ve organizasyonel yapılanma uygulamalarına ilişkin izleme ve iyileştirme kanıtları</li><li>• Standart uygulamalar ve mevzuatın yanı sıra; kurumun ihtiyaçları doğrultusunda geliştirdiği özgün yaklaşım ve uygulamalarına ilişkin kanıtlar</li></ul> |  |   |  |  |   |

## A. LİDERLİK, YÖNETİM ve KALİTE

### A.1. Liderlik ve Kalite

|  | 1   | 2  | 3  | 4   | 5  |
|--|---|--|--|---|--|
| <p><b>A.1.2. Liderlik</b><br/>Hemşirelik bölüm başkanlığı komisyon ve kordinatörlükler aracılı ile yetkileri dağıtılmış olup bütün akademik personelin dahil olduğu kalite komisyonu oluşturulmuştur. [3] A.1.2.2....<br/>Kantı 1: <a href="#">Bölüm Başkanlığı Menuniyet Anket Sonuçları</a><br/>Kantı 2: <a href="#">Fakülte Güncel Komisyon Listesi</a></p> | <p>Kurumda kalite güvencesi sisteminin yönetilmesi ve kalite kültürünün içselleştirilmesini destekleyen etkin bir liderlik yaklaşımı bulunmamaktadır.</p>   | <p>Kurumda liderlerin kalite güvencesi sisteminin yönetimi ve kültürünün içselleştirilmesi konusunda sahipliği ve motivasyonu bulunmaktadır.</p> | <p>Kurumun geneline yayılmış, kalite güvencesi sistemi ve kültürünün gelişimini destekleyen etkin liderlik uygulamaları bulunmaktadır.</p> | <p>Liderlik uygulamaları ve bu uygulamaların kalite güvencesi sistemi ve kültürünün gelişimine katkısı izlenmekte ve bağlı iyileştirmeler gerçekleştirilmektedir.</p> | <p>İçselleştirilmiş, sistematik, sürdürülebilir ve örnek gösterilebilir uygulamalar bulunmaktadır.</p> |
|  | <p><b>Örnek Kanıtlar</b></p> <ul style="list-style-type: none"><li>• Kalite güvencesi kültürünü geliştirmek üzere yapılan planlamalar ve uygulamalar</li><li>• Kurumun yöneticilerinin liderlik özelliklerini ve yetkinliklerini ölçmek ve izlemek için kullanılan yöntemler, elde edilen izleme sonuçları ve bağlı iyileştirmeler</li><li>• Kurumdaki kalite kültürünün gelişimini ölçmek ve izlemek için kullanılan yöntemler, elde edilen izleme sonuçları ve bağlı iyileştirmeler</li><li>• Standart uygulamalar ve mevzuatın yanı sıra; kurumun ihtiyaçları doğrultusunda geliştirdiği özgün yaklaşım ve uygulamalarına ilişkin kanıtlar</li></ul> |  |  |   |  |

**A. LİDERLİK, YÖNETİM ve KALİTE****A.1. Liderlik ve Kalite**

|   | <b>1</b>   | <b>2</b>                                 | <b>3</b>   | <b>4</b>   | <b>5</b>  |
|---|--|--|--|--|---|
| <b>A.1.3. Kurumsal dönüşüm kapasitesi [1]</b> | Kurumda değişim yönetimi bulunmamaktadır.  | Kurumda değişim ihtiyacı belirlenmiştir. | Kurumda değişim yönetimi yaklaşımı kurumun geneline yayılmış ve bütüncül olarak yürütülmektedir. | Amaç, misyon ve hedefler doğrultusunda gerçekleştirilen değişim yönetimi uygulamaları izlenmekte ve önlemler alınmaktadır. | İçselleştirilmiş, sistematik, sürdürülebilir ve örnek gösterilebilir uygulamalar bulunmaktadır. |
|   | <b>Örnek Kanıtlar</b> <ul style="list-style-type: none"><li>• Değişim yönetim modeli</li><li>• Değişim planları, yol haritaları</li><li>• Yükseköğretim ekosisteminde ve temel fonksiyonları çevresinde meydana gelen değişime yönelik analiz raporları</li><li>• Gelecek senaryoları</li><li>• Kıyaslama raporları</li><li>• Yenilik yönetim sistemi</li><li>• Değişim ekipleri belgeleri</li><li>• Standart uygulamalar ve mevzuatın yanı sıra; kurumun ihtiyaçları doğrultusunda geliştirdiği özgün yaklaşım ve uygulamalarına ilişkin kanıtlar</li></ul> |  |  |  |   |

## A. LİDERLİK, YÖNETİM ve KALİTE

### A.1. Liderlik ve Kalite

|   | 1   | 2  | 3  | 4   | 5  |
|---|---|--|--|---|--|
| <p><b>A.1.4. İç kalite güvencesi mekanizmaları</b></p> <p>Hemşirelik bölümü ISO 9001: 2015 kalite güvencesi kapsamında kalite komisyonu oluşturulmuş olup süreçler takip edilmektedir.<br/>[4] A.1.4.5....<br/>Kanıt 1: <a href="#">ISO 9001: 2015 kalite güvencesi</a><br/>Kanıt 2: <a href="#">Dış Paydaş Analizleri, Ders değerlendirme, Etkinlik memnuniyet anket sonuçları</a><br/>Kanıt 3: <a href="#">AAP örneği</a></p> | <p>Kurumun tanımlanmış bir iç kalite güvencesi sistemi bulunmamaktadır.</p>   | <p>Kurumun iç kalite güvencesi süreç ve mekanizmaları tanımlanmıştır</p> | <p>İç kalite güvencesi sistemi kurumun geneline yayılmış, şeffaf ve bütüncül olarak yürütülmektedir.</p> | <p>İç kalite güvencesi sistemi mekanizmaları izlenmekte ve ilgili paydaşlarla birlikte iyileştirilmektedir.</p> | <p>İçselleştirilmiş, sistematik, sürdürülebilir ve örnek gösterilebilir uygulamalar bulunmaktadır.</p> |
|   | <p>Örnek Kanıtlar</p> <ul style="list-style-type: none"><li>• Kalite güvencesi rehberi gibi tanımlı süreç belgeleri, Kalite Komisyonu çalışma usul ve esasları</li><li>• İş akış şemaları, takvim, görev ve sorumluluklar ve paydaşların rollerini gösteren kanıtlar</li><li>• Bilgi Yönetim Sistemi</li><li>• Geri bildirim yöntemleri</li><li>• Paydaş katılımına ilişkin belgeler</li><li>• Yıllık izleme ve iyileştirme raporları</li><li>• Standart uygulamalar ve mevzuatın yanı sıra; kurumun ihtiyaçları doğrultusunda geliştirdiği özgün yaklaşım ve uygulamalarına ilişkin kanıtlar</li></ul> |  |  |   |  |

**A. LİDERLİK, YÖNETİM ve KALİTE****A.1. Liderlik ve Kalite**

|  | 1   | 2   | 3  | 4   | 5   |
|--|---|---|--|---|---|
| <b>A.1.5. Kamuoyunu bilgilendirme ve hesap verebilirlik</b><br>[1] | Kurumda kamuoyunu bilgilendirmek ve hesap verebilirliği gerçekleştirmek üzere mekanizmalar bulunmamaktadır.   | Kurumda şeffaflık ve hesap verebilirlik ilkeleri doğrultusunda kamuoyunu bilgilendirmek üzere tanımlı süreçler bulunmaktadır. | Kurum tanımlı süreçleri doğrultusunda kamuoyunu bilgilendirme ve hesap verebilirlik mekanizmalarını işletmektedir. | Kurumun kamuoyunu bilgilendirme ve hesap verebilirlik mekanizmaları izlenmekte ve paydaş görüşleri doğrultusunda iyileştirilmektedir. | İçselleştirilmiş, sistematik, sürdürülebilir ve örnek gösterilebilir uygulamalar bulunmaktadır. |
|  | <b>Örnek Kanıtlar</b> <ul style="list-style-type: none"><li>• Kamuoyunu bilgilendirme ve hesap verebilirlik ile ilişkili olarak benimsenen ilke, kural ve yöntemler</li><li>• Kamuoyunu bilgilendirme ve hesap verebilirliğe ilişkin uygulama örnekleri</li><li>• İç ve dış paydaşların kamuoyunu bilgilendirme ve hesap verebilirlikle ilgili memnuniyeti ve geri bildirimleri</li><li>• Kamuoyunu bilgilendirme ve hesap verebilirlik mekanizmalarına ilişkin izleme ve iyileştirme kanıtları</li><li>• Standart uygulamalar ve mevzuatın yanı sıra; kurumun ihtiyaçları doğrultusunda geliştirdiği özgün yaklaşım ve uygulamalarına ilişkin kanıtlar</li></ul> |   |  |   |   |

## MİSYON VE STRATEJİK AMAÇLAR

| A. LİDERLİK, YÖNETİM ve KALİTE  |  |  |   |   |   |
|---|--|--|---|---|---|
| A.2. Misyon ve Stratejik Amaçlar  |  |  |   |   |   |
| Kurum; vizyon, misyon ve amacını gerçekleştirmek üzere politikaları doğrultusunda oluşturduğu stratejik amaçlarını ve hedeflerini planlayarak uygulamalı, performans yönetimi kapsamında sonuçlarını izleyerek değerlendirmeli ve kamuoyuyla paylaşmalıdır.   |  |  |   |   |   |
|   | 1  | 2  | 3   | 4   | 5   |
| <b>A.2.1. Misyon, vizyon ve politikalar</b><br>Hemşirelik bölümü misyon ve vizyonu oluşturulmuş olup bu kapsamda çalışmalar yapılmaktadır.<br>[3]A.2.1.2<br>Kantıt 1: <a href="#">Toplumsal Katkı Görselleri</a><br>Kantıt 2: <a href="#">Miyon ve Vizyon</a> | Kurumda tanımlanmış misyon, vizyon ve politikalar bulunmamaktadır.   | Kurumun tanımlanmış ve kuruma özgü misyon, vizyon ve politikaları bulunmaktadır. | Kurumun genelinde misyon, vizyon ve politikalarla uyumlu uygulamalar bulunmaktadır. | Miyon, vizyon ve politikalar doğrultusunda gerçekleştirilen uygulamalar izlenmekte ve paydaşlarla birlikte değerlendirilerek önlemler alınmaktadır. | İçselleştirilmiş, sistematik, sürdürülebilir ve örnek gösterilebilir uygulamalar bulunmaktadır. |
|   | <b>Örnek Kantıtlar</b><br>Miyon ve vizyon <ul style="list-style-type: none"><li>• Politika belgeleri (Eğitim ve öğretim politika belgesi uzaktan eğitimi de içermelidir)</li><li>• Politika belgelerinin ilgili paydaş katılımıyla hazırlandığını kanıtlayan belgeler</li><li>• Politika belgelerinde bütüncül ilişkiyi gösteren ifadeler ve uygulama örnekleri (Eğitim programlarında araştırma vurgusu, araştırma süreçlerinde topluma hizmet vurgusu, uzaktan eğitim vurgusu)</li><li>• Politikaların izlendiğine ve değerlendirildiğine ilişkin kanıtlar</li><li>• Standart uygulamalar ve mevzuatın yanı sıra; kurumun ihtiyaçları doğrultusunda geliştirdiği özgün yaklaşım ve uygulamalarına ilişkin kanıtlar</li></ul> |  |   |   |   |

## A. LİDERLİK, YÖNETİM ve KALİTE

### A.2. Misyon ve Stratejik Amaçlar

|  | 1   | 2   | 3  | 4  | 5   |
|--|---|---|--|--|---|
| <b>A.2.2. Stratejik amaç ve hedefler</b><br><b>Üniversitenin stratejik planı esas alınarak çalışmalar yapılmaktadır.</b> | Kurumun stratejik planı bulunmamaktadır.  | Kurumun ilan edilmiş bir stratejik planı bulunmaktadır. | Kurumun bütünsel, tüm birimleri tarafından benimsenmiş ve paydaşlarınca bilinen stratejik planı ve bu planıyla uyumlu uygulamaları vardır. | Kurum uyguladığı stratejik planı izlemekte ve ilgili paydaşlarla birlikte değerlendirerek gelecek planlarına yansıtılmaktadır. | İçselleştirilmiş, sistematik, sürdürülebilir ve örnek gösterilebilir uygulamalar bulunmaktadır. |
|  | <b>Örnek Kanıtlar</b> <ul style="list-style-type: none"><li>• Stratejik plan ve geliştirilme süreci</li><li>• Performans raporları</li><li>• Kurumun stratejik planına planlama, uygulama, kontrol etme ve önlem alma aşamalarında iç ve dış paydaş katılımını gösteren kanıtlar</li><li>• Stratejik plan ve hedeflerin, Birleşmiş Milletler Sürdürülebilir Kalkınma Amaçları'yla uyumunu gösteren kanıtlar</li><li>• Standart uygulamalar ve mevzuatın yanı sıra; kurumun ihtiyaçları doğrultusunda geliştirdiği özgün yaklaşım ve uygulamalarına ilişkin kanıtlar</li></ul> |   |  |  |   |

## A. LİDERLİK, YÖNETİM ve KALİTE

### A.2. Misyon ve Stratejik Amaçlar

|   | 1   | 2  | 3   | 4   | 5   |
|---|---|--|---|---|---|
| <b>A.2.3. Performans yönetimi</b><br><br>Hemşirelik bölümü akademisyenlerinin performansları yıllık olarak antalya bilim üniversitesi akademik performans ve teşvik yönergesi kapsamında yıllık olarak değerlendirilmekte olup performansın arttırılmasına ilişkin çalışmalar yapılmakta ve değerlendirilmektedir.<br>[4] A.2.3.3<br>Kanit 1: <a href="#">Akademik performans raporu örneği</a><br>Kanit 2: <a href="#">Nitel araştırma kursu seltifika ve görselleri</a><br>Kanit 3: <a href="#">UY-YO-0051_Akademik-Performans-ve-Tesvik-Yonergesi_31_03_2023.pdf</a> | Kurumda performans yönetimi bulunmamaktadır.  | Kurumda performans göstergeleri ve performans yönetimi mekanizmaları tanımlanmıştır. | Kurumun geneline yayılmış performans yönetimi uygulamaları bulunmaktadır. | Kurumda performans göstergelerinin işlerliği ve performans yönetimi mekanizmaları izlenmekte ve izlem sonuçlarına göre iyileştirmeler gerçekleştirilmektedir. | İçselleştirilmiş, sistematik, sürdürülebilir ve örnek gösterilebilir uygulamalar bulunmaktadır. |
|   | <b>Örnek Kanıtlar</b> <ul style="list-style-type: none"><li>• Performans göstergeleri ve anahtar performans göstergeleri</li><li>• Performans yönetiminde kullanılan mekanizmalar</li><li>• Performans programı raporu</li><li>• Performans yönetimi mekanizmalarının iyileştirildiğine dair kanıtlar</li><li>• Standart uygulamalar ve mevzuatın yanı sıra; kurumun ihtiyaçları doğrultusunda geliştirdiği özgün yaklaşım ve uygulamalarına ilişkin kanıtlar</li></ul> |  |   |   |   |

**A. LİDERLİK, YÖNETİM ve KALİTE****A.3. Yönetim Sistemleri**

Üniversitemizde kurum içi faaliyet ve süreçlere ilişkin verileri toplamak, analiz etmek, işlemek ve raporlamak için çeşitli yazılımlar kullanılmaktadır. Tüm sistemlerimizde aynı kullanıcı adı ve şifreler kullanılmakta olup, ABUPASS olarak adlandırılmaktadır.

|   | 1  | 2   | 3  | 4  | 5   |
|---|--|---|--|--|---|
| <b>A.3.1. Bilgi yönetim sistemi</b><br><br>Birim bazında boştur | Kurumda bilgi yönetim sistemi bulunmamaktadır.   | Kurumda kurumsal bilginin edinimi, saklanması, kullanılması, işlenmesi ve değerlendirilmesine destek olacak bilgi yönetim sistemleri oluşturulmuştur. | Kurum genelinde temel süreçleri (eğitim ve öğretim, araştırma ve geliştirme, toplumsal katkı, kalite güvencesi) destekleyen entegre bilgi yönetim sistemi işletilmektedir. | Kurumda entegre bilgi yönetim sistemi izlenmekte ve iyileştirilmektedir. | İçselleştirilmiş, sistematik, sürdürülebilir ve örnek gösterilebilir uygulamalar bulunmaktadır. |
|   | <b>Örnek Kanıtlar</b> <ul style="list-style-type: none"><li>Bilgi Yönetim Sistemi ve bu sistemin fonksiyonları</li><li>Bilginin elde edilmesi, kayıt edilmesi, güncellenmesi, işlenmesi, değerlendirilmesi ve paylaşılmasına ilişkin tanımlı süreçler</li><li>Bilgi Yönetim Sistemi'nin izlenmesi ve iyileştirilmesine ilişkin kanıtlar</li><li>Bilgi güvenliğini ve güvenilirliğini sağlamaya yönelik süreçler ve uygulamalar</li><li>Standart uygulamalar ve mevzuatın yanı sıra; kurumun ihtiyaçları doğrultusunda geliştirdiği özgün yaklaşım ve uygulamalarına ilişkin kanıtlar</li></ul> |   |  |  |   |

## YÖNETİM SİSTEMLERİ

| A. LİDERLİK, YÖNETİM ve KALİTE   |  |   |  |   |   |
|----------------------------------|--|---|--|---|---|
| A.3. Yönetim Sistemleri          |  |   |  |   |   |
|                                  | 1  | 2   | 3  | 4   | 5   |
| A.3.2. İnsan kaynakları yönetimi | Kurumda insan kaynakları yönetimine ilişkin tanımlı süreçler bulunmamaktadır.  | Kurumda stratejik hedefleriyle uyumlu insan kaynakları yönetimine ilişkin tanımlı süreçler bulunmaktadır. | Kurumun genelinde insan kaynakları yönetimi doğrultusunda uygulamalar tanımlı süreçlere uygun bir biçimde yürütülmektedir. | Kurumda insan kaynakları yönetimi uygulamaları izlenmekte ve ilgili iç paydaşlarla değerlendirilerek iyileştirilmektedir. | İçselleştirilmiş, sistematik, sürdürülebilir ve örnek gösterilebilir uygulamalar bulunmaktadır. |
|                                  | <b>Örnek Kanıtlar</b> <ul style="list-style-type: none"><li>İnsan kaynakları politikası ve hedefleri ve bunlara ilişkin uygulamalar (Yetkinlik, işe alınma, hizmet içi eğitim, teşvik ve ödüllendirme vb.)</li><li>Çalışan (akademik ve idari) memnuniyeti anketleri, uygulama sistematigi ve anket sonuçları</li><li>İnsan kaynakları yönetimi uygulamalarına ilişkin izleme ve iyileştirme kanıtları</li><li>Standart uygulamalar ve mevzuatın yanı sıra; kurumun ihtiyaçları doğrultusunda geliştirdiği özgün yaklaşım ve uygulamalarına ilişkin kanıtlar</li></ul> |   |  |   |   |

**A. LİDERLİK, YÖNETİM ve KALİTE****A.3. Yönetim Sistemleri**

|   | 1  | 2  | 3  | 4   | 5   |
|---|--|--|--|---|---|
| <b>A.3.3. Finansal yönetim</b><br>Hemşirelik bölümü yıllık bütçesi mevcuttur.<br>[3] A.3.3.1<br>Kanıt 1: <a href="#">2023 Hemşirelik Bölümü Bütçe Talep Tablosu</a> | Kurumda finansal kaynakların yönetimine ilişkin tanımlı süreçler bulunmamaktadır.  | Kurumda finansal kaynakların yönetimine ilişkin olarak stratejik hedefler ile uyumlu tanımlı süreçler bulunmaktadır. | Kurumun genelinde finansal kaynakların yönetimine ilişkin uygulamalar tanımlı süreçlere uygun biçimde yürütülmektedir. | Kurumda finansal kaynakların yönetim süreçleri izlenmekte ve iyileştirilmektedir. | İçselleştirilmiş, sistematik, sürdürülebilir ve örnek gösterilebilir uygulamalar bulunmaktadır. |
|   | <b>Örnek Kanıtlar</b> <ul style="list-style-type: none"><li>• Finansal kaynakların yönetimine ilişkin tanımlı süreçler ve uygulamalar (Kaynak dağılımı, kaynakların etkin ve verimli kullanılması, kaynak çeşitliliği)</li><li>• Finansal kaynakların planlama, kullanım ve izleme uygulamalarının kurumun stratejik planı ile uyumu</li><li>• Finansal kaynakların yönetimi süreçlerine ilişkin izleme ve iyileştirme kanıtları</li><li>• Standart uygulamalar ve mevzuatın yanı sıra; kurumun ihtiyaçları doğrultusunda geliştirdiği özgün yaklaşım ve uygulamalarına ilişkin kanıtlar</li></ul> |  |  |   |   |

**A. LİDERLİK, YÖNETİM ve KALİTE****A.3. Yönetim Sistemleri****A.3.4. Süreç yönetimi**

Hemşirelik bölümü eğitim süreçlerinin değerlendirilmesi ve aksiyon alınmasına ilişkin süreçler ve sorumluları tanımlanmıştır.

[3]A.3.4.1.

Kanıt 1: [Oryantasyon anket analiz sonuçları](#)

| 1   | 2   | 3   | 4  | 5   |
|---|---|---|--|---|
| Kurumda eğitim ve öğretim, araştırma ve geliştirme, toplumsal katkı ve yönetim sistemine ilişkin süreçler tanımlanmamıştır. | Kurumda eğitim ve öğretim, araştırma ve geliştirme, toplumsal katkı ve yönetim sistemi süreç ve alt süreçleri tanımlanmıştır. | Kurumun genelinde tanımlı süreçler yönetilmektedir. | Kurumda süreç yönetimi mekanizmaları izlenmekte ve ilgili paydaşlarla değerlendirilerek iyileştirilmektedir. | İçselleştirilmiş, sistematik, sürdürülebilir ve örnek gösterilebilir uygulamalar bulunmaktadır. |

***Örnek Kanıtlar***

- Süreç Yönetimi El Kitabı
- Süreç yönetimi modeli ve uygulamaları, ilgili sistemler, yönetim mekanizmaları (Uzaktan eğitim dahil)
- Paydaş katılımına ilişkin kanıtlar
- Süreç yönetim mekanizmalarının izlenmesi ve iyileştirilmesine ilişkin kanıtlar
- Standart uygulamalar ve mevzuatın yanı sıra; kurumun ihtiyaçları doğrultusunda geliştirdiği özgün yaklaşım ve uygulamalarına ilişkin kanıtlar

## PAYDAŞ KATILIMI

### A. LİDERLİK, YÖNETİM ve KALİTE

#### A.4. Paydaş Katılımı

Paydaş, bir sürecin faaliyetlerini doğrudan veya dolaylı şekilde etkileyen ve aynı zamanda etkilenen her kişi ve kurumu ifade etmektedir. Paydaşların beklentileri ve katkıları üniversitelerin stratejik amaç ve hedeflerinin belirlenmesinde büyük öneme sahiptir.

|  | 1  | 2   | 3   | 4   | 5   |
|--|--|---|---|---|---|
| <b>A.4.1. İç ve dış paydaş katılımı</b><br><br>Hemşirelik bölümü iç ve dış paydaşların sürece dahil edilmesi ve süreci değerlendirmesi adına mekanizmalar oluşturmuş olup sonuçlar değerlendirilmektedir.<br><br>[4] A.4.1.2.<br>Kanıt 1: <a href="#">Dış paydaş analiz sonuçları</a><br>Kanıt 2: <a href="#">Bölüm derslerine ilişkin öğrenci değerlendirme sonuçları</a> | Kurumun iç kalite güvencesi sistemine paydaş katılımını sağlayacak mekanizmalar bulunmamaktadır.   | Kurumda kalite güvencesi, eğitim ve öğretim, araştırma ve geliştirme, toplumsal katkı, yönetim sistemi ve uluslararasılaşma süreçlerinin PUKÖ katmanlarına paydaş katılımını sağlamak için planlamalar bulunmaktadır. | Tüm süreçlerdeki PUKÖ katmanlarına paydaş katılımını sağlamak üzere Kurumun geneline yayılmış mekanizmalar bulunmaktadır. | Paydaş katılım mekanizmalarının işleyişi izlenmekte ve bağlı iyileştirmeler gerçekleştirilmektedir. | İçselleştirilmiş, sistematik, sürdürülebilir ve örnek gösterilebilir uygulamalar bulunmaktadır. |
|  | <b>Örnek Kanıtlar</b> <ul style="list-style-type: none"><li>• Kurumun süreçlerine özgü oluşturulmuş iç ve dış paydaş listesi ile paydaşların önceliklendirilmesine ilişkin kanıtlar</li><li>• Paydaş görüşlerinin alınması sürecinde kullanılan veri toplama araçları ve yöntemi (Anketler, odak grup toplantıları, çalıştaylar, bilgi yönetim sistemi vb.)</li><li>• Karar alma süreçlerinde paydaş katılımının sağlandığını gösteren belgeler</li><li>• Paydaş katılım mekanizmalarının işleyişine ilişkin izleme ve iyileştirme kanıtları</li><li>• Standart uygulamalar ve mevzuatın yanı sıra; kurumun ihtiyaçları doğrultusunda geliştirdiği özgün yaklaşım ve uygulamalarına ilişkin kanıtlar</li></ul> |   |   |   |   |

## A.4. Paydaş Katılımı

|   | 1  | 2  | 3  | 4   | 5  |
|---|--|--|--|---|--|
| <p><b>A.4.2. Öğrenci geri bildirimleri</b></p> <p>Öğrenci görüşü (ders, dersin öğretim elemanı, diploma programı, hizmet ve genel memnuniyet seviyesi, vb.) sistematik olarak dönem sonunda anket yöntemi ile alınmakta, etkin kullanılmakta ve sonuçları paylaşılmaktadır.</p> <p>Öğrenci şikayetleri ve/veya önerileri için şikayet sistemi üniversite genelinde kullanılmaktadır, öğrencilerce aktif kullanımı için kare kod bölümün kullanmış olduğu alanlara yapıştırılmıştır.</p> <p>[4] A.4.2.1.<br/>Kanıt 1: <a href="#">Bölüm derslerine ilişkin öğrenci değerlendirme sonuçları</a></p> | <p>Kurumda öğrenci geri bildirimlerinin alınmasına yönelik mekanizmalar bulunmamaktadır.</p>   | <p>Kurumda öğretim süreçlerine ilişkin olarak öğrencilerin geri bildirimlerinin (ders, dersin öğretim elemanı, program, öğrenci iş yükü* vb.) alınmasına ilişkin ilke ve kurallar oluşturulmuştur.</p> | <p>Programların genelinde öğrenci geri bildirimleri (her yarıyıl ya da her akademik yıl sonunda) alınmaktadır.</p> | <p>Tüm programlarda öğrenci geri bildirimlerinin alınmasına ilişkin uygulamalar izlenmekte ve öğrenci katılımına dayalı biçimde iyileştirilmektedir. Geri bildirim sonuçları karar alma süreçlerine yansıtılmaktadır.</p> | <p>İçselleştirilmiş, sistematik, sürdürülebilir ve örnek gösterilebilir uygulamalar bulunmaktadır.</p> |
|   | <p><i>Örnek Kanıtlar</i></p> <ul style="list-style-type: none"> <li>• Öğrenci geri bildirimi elde etmeye ilişkin ilke ve kural</li> <li>• Tanımlı öğrenci geri bildirim mekanizmalarının tür, yöntem ve çeşitliliğini gösteren kanıtlar (Uzaktan/karma eğitim dahil)</li> <li>• Öğrenci geri bildirimleri kapsamında gerçekleştirilen iyileştirmelere ilişkin uygulamalar</li> <li>• Öğrencilerin karar alma mekanizmalarına katılımı örnekleri</li> <li>• Öğrenci geri bildirim mekanizmasının izlenmesi ve iyileştirilmesine yönelik kanıtlar</li> <li>• Standart uygulamalar ve mevzuatın yanı sıra; kurumun ihtiyaçları doğrultusunda geliştirdiği özgün yaklaşım ve uygulamalarına ilişkin kanıtlar</li> </ul> <p>* 2015 AKTS Kullanıcı Kılavuzu'ndaki anahtar prensipleri taşımalıdır.</p> |  |  |   |  |

## A.4. Paydaş Katılımı

|  | 1   | 2   | 3   | 4  | 5   |
|--|---|---|---|--|---|
| A.4.3. Mezun ilişkileri yönetimi<br>Hemşirelik bölümü henüz mezun öğrenci vermemiştir. | Kurumda mezun izleme sistemi bulunmamaktadır..  | Programların amaç ve hedeflerine ulaşıp ulaşılmadığının irdelenmesi amacıyla bir mezun izleme sistemine ilişkin planlama bulunmaktadır. | Kurumdaki programların genelinde mezun izleme sistemi uygulamaları vardır | Mezun izleme sistemi uygulamaları izlenmekte ve ihtiyaçlar doğrultusunda programlarda güncellemeler yapılmaktadır. | İçselleştirilmiş, sistematik, sürdürülebilir ve örnek gösterilebilir uygulamalar bulunmaktadır. |
|  | <p>Örnek Kanıtlar</p> <ul style="list-style-type: none"> <li>• Mezun izleme sisteminin özellikleri</li> <li>• Mezunların sahip olduğu yeterlilikler ve programın amaç ve hedeflerine ulaşılmasına ilişkin memnuniyet düzeyi</li> <li>• Mezun izleme sistemi kapsamında programlarda gerçekleştirilen güncelleme çalışmaları</li> <li>• Mezun geri bildirimler</li> <li>• Standart uygulamalar ve mevzuatın yanı sıra; kurumun ihtiyaçları doğrultusunda geliştirdiği özgün yaklaşım ve uygulamalarına ilişkin kanıtlar</li> </ul> |   |   |  |   |

## ULUSLARARASI LAŞMA

### A. LİDERLİK, YÖNETİM ve KALİTE

#### A.5. Uluslararasılaşma

Birim, uluslararasılaşma stratejisi ve hedefleri doğrultusunda süreçlerini yönetmeli, organizasyonel yapılanmasını oluşturmalı ve sonuçlarını periyodik olarak izleyerek değerlendirmelidir.

|   | 1  | 2  | 3   | 4  | 5   |
|---|--|--|---|--|---|
| <b>A.5.1. Uluslararasılaşma süreçlerinin yönetimi</b><br>Hemşirelik bölümü uluslararasılaşma kapsamında Erasmus anlaşmaları yapmıştır.<br>[3]A.5.1.1<br>Kanıt 1: <a href="#">Bölüm Erasmus anlaşmaları</a>  | <u>Kurumun uluslararasılaşma süreçlerine ilişkin yönetsel ve organizasyonel yapılanması bulunmamaktadır.</u> | Kurumun uluslararasılaşma süreçlerinin yönetim ve organizasyonel yapısına ilişkin planlamalar bulunmaktadır. | Kurumda uluslararasılaşma süreçlerinin yönetimine ilişkin organizasyonel yapılanma tamamlanmış olup; şeffaf, kapsayıcı ve katılımcı biçimde işlemektedir. | Uluslararasılaşma süreçlerinin yönetsel ve organizasyonel yapılanması izlenmekte ve iyileştirilmektedir. | İçselleştirilmiş, sistematik, sürdürülebilir ve örnek gösterilebilir uygulamalar bulunmaktadır. |
| <b>Örnek Kanıtlar</b> <ul style="list-style-type: none"><li>• • Uluslararasılaşma süreçlerinin yönetimi ve organizasyonel yapısı</li><li>• • Uluslararasılaşma süreçlerinin yönetimine ilişkin uygulama kanıtları</li><li>• • Yönetim ve organizasyonel yapıya ilişkin izleme ve iyileştirme kanıtları</li><li>• • Standart uygulamalar ve mevzuatın yanı sıra kurumun ihtiyaçları doğrultusunda geliştirdiği özgün yaklaşım ve uygulamalarına ilişkin kanıtlar</li></ul> |  |  |   |  |   |

**A. LİDERLİK, YÖNETİM ve KALİTE****A.5. Uluslararasılaşma**

|  | 1   | 2   | 3  | 4   | 5   |
|--|---|---|--|---|---|
| <b>A.5.2. Uluslararasılaşma kaynakları</b><br>Kurumun uluslararasılaşma kaynakları birimler arası denge gözetilerek yönetilmektedir.<br>[3]A.5.2.2<br>Kanıt 1: <a href="#">Bölüm Erasmus anlaşmaları</a><br>Kanıt 2: <a href="#">AP proje seltifika örneği</a> | Kurumun uluslararasılaşma faaliyetlerini sürdürebilmesi için yeterli kaynak bulunmamaktadır.  | Kurumun uluslararasılaşma faaliyetlerini sürdürebilmek için uygun nitelik ve nicelikte fiziki, teknik ve mali kaynakların oluşturulmasına yönelik planları bulunmaktadır. | Kurumun uluslararasılaşma kaynakları birimler arası denge gözetilerek yönetilmektedir. | Birimde uluslararasılaşma kaynaklarının dağılımı izlenmekte ve iyileştirilmektedir. | İçselleştirilmiş, sistematik, sürdürülebilir ve örnek gösterilebilir uygulamalar bulunmaktadır. |
|  | <b>Örnek Kanıtlar</b> <ul style="list-style-type: none"><li>• Kurumun uluslararasılaşma faaliyetlerini sürdürebilmesine yönelik kaynakların planlama kanıtları</li><li>• Uluslararası çalışmalar için ayrılan kaynaklarının yönetimine ilişkin belgeler (Erasmus vb. bütçelerin kullanım oranı, AB proje bütçelerinin yönetimi ve ikili protokoller kapsamında gerçekleşen kaynakların yönetimine ilişkin belgeler gibi)</li><li>• Uluslararasılaşma kaynakların dağılımının izlenmesi ve iyileştirilmesine ilişkin kanıtlar</li><li>• Standart uygulamalar ve mevzuatın yanı sıra kurumun ihtiyaçları doğrultusunda geliştirdiği özgün yaklaşım ve uygulamalarına ilişkin kanıtlar</li></ul> |   |  |   |   |

**A. LİDERLİK, YÖNETİM ve KALİTE****A.5. Uluslararasılaşma**

|   | 1  | 2  | 3   | 4   | 5   |
|---|--|--|---|---|---|
| <b>A.5.3. Uluslararasılaşma performansı</b> | Kurumda uluslararasılaşma faaliyeti bulunmamaktadır.   | Kurumda uluslararasılaşma politikasıyla uyumlu faaliyetlere yönelik planlamalar bulunmaktadır. | Kurumun geneline yayılmış uluslararasılaşma faaliyetleri bulunmaktadır. | Birimde uluslararasılaşma faaliyetleri izlenmekte ve iyileştirilmektedir. | İçselleştirilmiş, sistematik, sürdürülebilir ve örnek gösterilebilir uygulamalar bulunmaktadır. |
|   | <p>Örnek Kanıtlar</p> <ul style="list-style-type: none"><li>• Stratejik plan ve uluslararasılaşma politikasına ilişkin performans göstergeleri</li><li>• Uluslararasılaşma faaliyetleri (Uluslararası kapsamda düzenlediği toplantılar, katılım sağladığı programlar, protokoller kapsamında faaliyetler vb.)</li><li>• Uluslararasılaşma hedeflerine ulaşıp ulaşılmadığını izlemek üzere oluşturulan mekanizmalar</li><li>• Uluslararasılaşma süreçlerine ilişkin yıllık öz değerlendirme raporları ve iyileştirme çalışmaları</li><li>• Standart uygulamalar ve mevzuatın yanı sıra kurumun ihtiyaçları doğrultusunda geliştirdiği özgün yaklaşım ve uygulamalarına ilişkin kanıtlar</li></ul> |  |   |   |   |

# EĞİTİM ve ÖĞRETİM

## Program Tasarımı, Değerlendirmesi ve Güncellenmesi

### B.EĞİTİM ve ÖĞRETİM

#### B.1. Program Tasarımı, Değerlendirmesi ve Güncellenmesi

Birim, öğretim programlarını Türkiye Yükseköğretim Yeterlilikleri Çerçevesi ile uyumlu; öğretim amaçlarına ve öğrenme çıktılarına uygun olarak tasarlamalı, öğrencilerin ve toplumun ihtiyaçlarına cevap verdiği için periyodik olarak değerlendirmeli ve güncellemelidir.

|  | 1  | 2   | 3  | 4  | 5   |
|--|--|---|--|--|---|
| <b>B.1.1. Programların tasarımı ve onayı</b>   |  |   |  |  |   |
| <p>Hemşirelik bölümü programı amaçları ve öğrenme çıktıları (kazanımları) oluşturulmuş, TYÇ ile uyumu belirtilmiş, kamuoyuna ilan edilmiştir. Kazanımların ifade şekli öngörülen bilişsel, duyuşsal ve devinimsel seviyeyi açıkça belirtmektedir. Öğrenme çıktılarının ve gerekli öğretim süreçlerinin yapılandırılmasında bölüm bazında ilke ve kurallar bulunmaktadır. Program düzeyinde yeterliliklerin hangi eylemlerle kazandırılacağı (yeterlilik-ders-öğretim yöntemi matrisleri) belirlenmiştir.</p> | <p>Kurumda programların tasarımı ve onayına ilişkin süreçler tanımlanmamıştır.</p> | <p>Kurumda programların tasarımı ve onayına ilişkin ilke, yöntem, TYYÇ ile uyum ve paydaş katılımını içeren tanımlı süreçler bulunmaktadır.</p> | <p>Tanımlı süreçler doğrultusunda; Birimin genelinde, tasarımı ve onayı gerçekleşen programlar, programların amaç ve öğrenme çıktılarına uygun olarak yürütülmektedir.</p> | <p>Programların tasarım ve onay süreçleri sistematik olarak izlenmekte ve ilgili paydaşlarla birlikte değerlendirilerek iyileştirilmektedir.</p> | <p>İçselleştirilmiş, sistematik, sürdürülebilir ve örnek gösterilebilir uygulamalar bulunmaktadır.</p>  |
| <p>[3] B1.1.4<br/>Kanıt 1: <a href="#">HUCEP 2022</a><br/>Kanıt 2: <a href="#">Güncel Müfredat</a><br/>Kanıt 3: <a href="#">Eğitim komisyonu kurulması kararı</a><br/>Kanıt 4: <a href="#">bölüm danışma kurulu kurulması kararı</a></p>   |  |   |  |  | <p><b>Örnek Kanıtlar</b></p> <ul style="list-style-type: none"><li>● Program tasarımı ve onayı için kullanılan tanımlı süreçler (Eğitim politikasıyla uyumu, el kitabı, kılavuz, usul ve esas vb.)</li><li>● Program tasarımı ve onayı süreçlerinin yönetsel ve organizasyonel yapısı (Komisyonlar, süreç sorumluları, süreç akışı vb.)</li><li>● Program amaç ve çıktılarının TYÇ ile uyumunu gösteren kanıtlar (ders program örnekleri, güncel ders izlençe örnekleri vb.)<ul style="list-style-type: none"><li>● Uzaktan-karma program tasarımında bölüm/alan bazlı uygulama çeşitliliğine ilişkin kanıtlar (bölümlerin farklı uzaktan eğitim taleplerinin dikkate alındığına ilişkin kanıtlar vb.)</li></ul></li><li>● Program tasarım süreçlerine paydaş katılımını gösteren kanıtlar</li><li>● Programların tasarım ve onay sürecinin izlendiği ve buna göre yapılan iyileştirmelere ilişkin kanıtlar<ul style="list-style-type: none"><li>● Standart uygulamalar ve mevzuatın yanı sıra kurumun ihtiyaçları doğrultusunda geliştirdiği özgün yaklaşım ve uygulamalarına ilişkin kanıtlar</li></ul></li></ul> |

### B.1. Program Tasarımı, Değerlendirmesi ve Güncellenmesi

|  | 1  | 2   | 3   | 4  | 5   |
|--|--|---|---|--|---|
| <p><b>B.1.2. Programın ders dağılım dengesi</b></p> <p>Hemşirelik bölümü ders dağılımında öğretim elemanlarının uzmanlık alanları ve iş yükleri gözetilir ve ders dağılımı katılımcı bir şekilde belirlenir. Öğretim programı (müfredat) yapısı zorunlu-seçmeli ders, alan- alan dışı ders dengesini gözetmekte, kültürel derinlik ve farklı disiplinleri tanıma imkânı vermektedir. Ders sayısı ve haftalık ders saati öğrencinin akademik olmayan etkinliklere de zaman ayırabileceği şekilde düzenlenmiştir.</p> <p>[3] B.1.2.5.<br/>           Kanıt 1: <a href="#">Müfredat</a><br/>           Kanıt 2: <a href="#">İş Yükleri</a><br/>           Kanıt 3: <a href="#">İzlenme Örneği</a><br/>           Kanıt 4: <a href="#">Müfredat Komisyon Kararı</a><br/>           Kanıt 5: <a href="#">AKTS Formu</a></p> | Ders dağılımına ilişkin, ilke ve yöntemler tanımlanmamıştır. | Ders dağılımına ilişkin olarak alan ve meslek bilgisi ile genel kültür dersleri dengesi, zorunlu-seçmeli ders dengesi, kültürel derinlik kazanma, farklı disiplinleri tanıma imkânları gibi boyutlara yönelik ilke ve yöntemleri içeren tanımlı süreçler bulunmaktadır. | Programların genelinde ders bilgi paketleri, tanımlı süreçler doğrultusunda hazırlanmış ve ilan edilmiştir. | Programlarda ders dağılım dengesi izlenmekte ve iyileştirilmektedir. | İçselleştirilmiş, sistematik, sürdürülebilir ve örnek gösterilebilir uygulamalar bulunmaktadır. |
| <p><b>Örnek Kanıtlar</b></p> <ul style="list-style-type: none"> <li>• Ders dağılımına ilişkin ilke ve yöntemler ile buna ilişkin kanıtlar</li> <li>• İlan edilmiş ders bilgi paketlerinde ders dağılım dengesinin gözetildiğine ilişkin kanıtlar</li> <li>• Eğitim komisyonu kararı, senato kararları vb</li> <li>• Ders dağılım dengesinin izlenmesine ve iyileştirilmesine ilişkin kanıtlar</li> <li>• Standart uygulamalar ve mevzuatın yanı sıra kurumun ihtiyaçları doğrultusunda geliştirdiği özgün yaklaşım ve uygulamalarına ilişkin kanıtlar</li> </ul>   |  |   |   |  |   |

**B.EĞİTİM ve ÖĞRETİM****B.1. Program Tasarımı, Değerlendirmesi ve Güncellenmesi**

|   | 1   | 2  | 3   | 4   | 5   |
|---|---|--|---|---|---|
| <b>B.1.3. Ders kazanımlarının program çıktılarıyla uyumu</b><br>Ders kazanımları programların genelinde program çıktılarıyla uyumlandırılmıştır ve ders bilgi paketleri ile paylaşılmaktadır.<br>[3] B.1.3.2.<br>Kanıt 1: <a href="#">Ders Değerlendirme</a><br>Kanıt 2: <a href="#">AKTS Formu</a> | Ders kazanımları program çıktıları ile eşleştirilmemiştir.  | Ders kazanımlarının oluşturulması ve program çıktılarıyla uyumlu hale getirilmesine ilişkin ilke, yöntem ve sınıflamaları içeren tanımlı süreçler bulunmaktadır. | Ders kazanımları programların genelinde program çıktılarıyla uyumlandırılmıştır ve ders bilgi paketleri ile paylaşılmaktadır. | Ders kazanımlarının program çıktılarıyla uyumu izlenmekte ve iyileştirilmektedir. | İçselleştirilmiş, sistematik, sürdürülebilir ve örnek gösterilebilir uygulamalar bulunmaktadır. |
|   | <b>Örnek Kanıtlar</b> <ul style="list-style-type: none"><li>• Kurumda, ders kazanımlarını değerlendirilmesi ve müfredat öğrenim hedeflerine ulaşılması ve bunların program çıktıları ile uyumunun nasıl ölçtüğüne dair etkili süreçleri nasıl gerçekleşeceğini gösteren yönerge ve planlama kanıtları</li><li>• Program çıktıları ve ders kazanımlarının ilişkilendirilmesi</li><li>• Program dışından alınan derslerin (örgün veya uzaktan) program çıktılarıyla uyumunu gösteren kanıtlar</li><li>• Ders kazanımların program çıktılarıyla uyumunun izlenmesine ve iyileştirilmesine ilişkin kanıtlar</li><li>• Standart uygulamalar ve mevzuatın yanı sıra; kurumun ihtiyaçları doğrultusunda geliştirdiği özgün yaklaşım ve uygulamalarına ilişkin kanıtlar</li></ul> |  |   |   |   |

## B.EĞİTİM ve ÖĞRETİM

### B.1. Program Tasarımı, Değerlendirmesi ve Güncellenmesi

|  | 1   | 2  | 3   | 4   | 5   |
|--|---|--|---|---|---|
| <b>B.1.4. Öğrenci iş yüküne dayalı ders tasarımı</b><br><br>Hemşirelik bölümü derslerinin AKTS değeri web sayfası üzerinden paylaşılmaktadır. Mesleğe ait uygulamalı öğrenme fırsatları mevcuttur ve yeterince öğrenci iş yükü ve kredi çerçevesinde değerlendirilmektedir. Uygulamalı derslerin verimliliği ölçülmektedir.<br><br>[3] B.1.4.1.<br>Kanıt 1: <a href="#">AKTS Formu</a><br>Kanıt 2: <a href="#">Öğrenci Klinik Uygulama Değerlendirme</a> | Dersler öğrenci iş yüküne dayalı olarak tasarlanmamıştır.   | Öğrenci iş yükünün nasıl hesaplanacağına ilişkin staj, mesleki uygulama hareketlilik gibi boyutları içeren ilke ve yöntemlerin yer aldığı tanımlı süreçler* bulunmaktadır. | Dersler öğrenci iş yüküne uygun olarak tasarlanmış, ilan edilmiş ve uygulamaya konulmuştur. | Programlarda öğrenci iş yükü izlenmekte ve buna göre ders tasarımı güncellenmektedir. | İçselleştirilmiş, sistematik, sürdürülebilir ve örnek gösterilebilir uygulamalar bulunmaktadır. |
|  | <b>Örnek Kanıtlar</b> <ul style="list-style-type: none"><li>• AKTS ders bilgi paketleri* (Uzaktan ve karma eğitim programları dahil)</li><li>• Öğrenci iş yükü kredisinin mesleki uygulamalar, değişim programları, staj ve projeler için tanımlandığını gösteren kanıtlar*</li><li>• İş yükü temelli kredilerin transferi ve tanınmasına ilişkin tanımlı süreçleri içeren belgeler • Programlarda öğrenci İş yükünün belirlenmesinde öğrenci katılımının sağlandığına ilişkin belgeler ve mekanizmalar</li><li>• Diploma Eki</li><li>• Derslerin AKTS kredileri ve AKTS hesaplama tablolarının takibini gösteren kanıtlar</li><li>• AKTS hesaplama tabloları ve ek belgeler (örn; öğretim üyeleri ve öğrencilerle yapılan anketler)</li><li>• İş yükü temelli kredilerin geribildirimler doğrultusunda güncellendiğine ilişkin kanıtlar</li><li>• Standart uygulamalar ve mevzuatın yanı sıra kurumun ihtiyaçları doğrultusunda geliştirdiği özgün yaklaşım ve uygulamalarına ilişkin kanıtlar * 2015 AKTS Kullanıcı Kılavuzu'ndaki anahtar prensipleri taşımalıdır.</li></ul> |  |   |   |   |

### B.1. Program Tasarımı, Değerlendirmesi ve Güncellenmesi

|  | 1  | 2   | 3   | 4  | 5   |
|--|--|---|---|--|---|
| <p><b>B.1.5. Programların izlenmesi ve güncellenmesi</b></p> <p>Hemşirelik bölümü her ders için (örgün, uzaktan, karma, açıktan) program amaçlarının ve öğrenme çıktılarının izlenmesi planlandığı şekilde gerçekleşmektedir. Eğitim ve öğretim ile ilgili istatistikî göstergeler (her yarıyıl açılan dersler, öğrenci sayıları, başarı durumları, geri besleme sonuçları, ders çeşitliliği, lab uygulama, lisans/lisansüstü dengeleri, ilişki kesme sayıları/nedenleri,vb.) dönem sonu toplantılarında görüşülmektedir.</p> <p>[2] B.1.5.3.<br/>           Kanıt 1: <a href="#">AKTS Formu</a><br/>           Kanıt 2: <a href="#">Uzaktan Eğitim Kararı</a><br/>           Kanıt 3: <a href="#">Eğitim Komisyonu Karar Örneği</a></p> | <p>Program çıktılarının izlenmesine ve güncellenmesine ilişkin mekanizma bulunmamaktadır.</p>  | <p>Program çıktılarının izlenmesine ve güncellenmesine ilişkin periyot, ilke, kural ve göstergeler oluşturulmuştur.</p> | <p>Programların genelinde program çıktılarının izlenmesine ve güncellenmesine ilişkin mekanizmalar işletilmektedir.</p> | <p>Program çıktıları bu mekanizmalar ile izlenmekte ve ilgili paydaşların görüşleri de alınarak güncellenmektedir.</p> | <p>İşelleştirilmiş, sistematik, sürdürülebilir ve örnek gösterilebilir uygulamalar bulunmaktadır.</p> |
|  | <p><b>Örnek Kanıtlar</b></p> <ul style="list-style-type: none"> <li>• Programların izlenmesi ve güncellenmesine ilişkin periyot (yıllık ve program süresinin sonunda) ilke, kural, gösterge, plan ve uygulamalar</li> <li>• Kurumun misyon, vizyon ve hedefleri doğrultusunda programlarını güncellemek üzere kurduğu mekanizma örnekleri</li> <li>• Programların yıllık öz değerlendirme raporları (Program çıktıları açısından değerlendirme)</li> <li>• Program çıktılarına ulaşıp ulaşılmadığını izleyen sistemler (Bilgi Yönetim Sistemi)</li> <li>• Programların yıllık ve program süresi temelli izlemelerden hareketle yapılan iyileştirmeler</li> <li>• Yapılan iyileştirmeler ve değişiklikler konusunda paydaşların bilgilendirildiği uygulamalar</li> <li>• Programın amaçlarına ulaşp ulaşmadığına ilişkin geri bildirimler</li> <li>• Doğal afet vb gibi olağan dışı durumlar karşısında programların yürütülmesi için gerekli sürdürülebilir öğretim modelinin oluşturulduğuna dair kanıtlar</li> <li>• Standart uygulamalar ve mevzuatın yanı sıra kurumun ihtiyaçları doğrultusunda geliştirdiği özgün yaklaşım ve uygulamalarına ilişkin kanıtlar</li> </ul> |   |   |  |   |

**B.1. Program Tasarımı, Değerlendirmesi ve Güncellenmesi**

|  | 1   | 2   | 3  | 4  | 5  |
|--|---|---|--|--|--|
| <p><b>B.1.6. Eğitim ve öğretim süreçlerinin yönetimi</b></p> <p>Hemşirelik bölümü, eğitim ve öğretim süreçlerini bütüncül olarak yönetmek üzere; organizasyonel yapılanma olarak eğitim komisyonu oluşturmuştur. Eğitim ve öğretim programlarının tasarlanması, yürütülmesi, değerlendirilmesi ve güncellenmesi faaliyetlerine ilişkin ilke ve esaslar bellidir.</p> <p>[3] B.1.6.2.<br/>           Kanıt 1: <a href="#">İş Akışı Şeması</a><br/>           Kanıt 2: <a href="#">OSCE-CORE Kursu</a></p>   | <p>Kurumda eğitim ve öğretim süreçlerini bütüncül olarak yönetmek üzere bir sistem bulunmamaktadır.</p> | <p>Kurumda eğitim ve öğretim süreçlerini bütüncül olarak yönetmek üzere sistem, ilke ve kurallar bulunmaktadır.</p> | <p>Kurumun genelinde eğitim ve öğretim süreçleri belirlenmiş ilke ve kuralara uygun yönetilmektedir.</p> | <p>Kurumda eğitim ve öğretim yönetim sistemine ilişkin uygulamalar izlenmekte ve izlem sonuçlarına göre iyileştirme yapılmaktadır.</p> | <p>İçselleştirilmiş, sistematik, sürdürülebilir ve örnek gösterilebilir uygulamalar bulunmaktadır.</p> |
| <p><b>Örnek Kanıtlar</b></p> <ul style="list-style-type: none"> <li>• Eğitim ve öğretim süreçlerinin yönetimine ilişkin organizasyonel yapılanma ve iş akış şemaları</li> <li>• Eğitim ve öğretim ile ölçme ve değerlendirme süreçlerinin yönetimine ilişkin ilke, kurallar ve takvim</li> <li>• Bilgi Yönetim Sistemi</li> <li>• Eğitim ve öğretim süreçlerinin yönetimine ilişkin izleme ve iyileştirme kanıtları</li> <li>• İzleme çalışmalarına dair değerlendirme raporları, geri bildirimlerin analiz edildiği raporlar ya da analiz içeren dokümanlar ve bu dokümanlara dayanarak yapılan iyileştirmelere ilişkin yapılan düzenlemeler</li> <li>• Standart uygulamalar ve mevzuatın yanı sıra kurumun ihtiyaçları doğrultusunda geliştirdiği özgün yaklaşım ve uygulamalarına ilişkin kanıtlar</li> </ul> |   |   |  |  |  |

## Programların Yürütülmesi

### B.EĞİTİM ve ÖĞRETİM

#### B.2. Programların Yürütülmesi (Öğrenci Merkezli Öğrenme, Öğretme ve Değerlendirme)

|   | 1  | 2  | 3   | 4  | 5   |
|---|--|--|---|--|---|
| <b>B.2.1. Öğretim yöntem ve teknikleri</b><br><br>Hemşirelik bölümü ders bazında öğrencilerin katılımını arttıracak yöntemler kullanmaktadır. LMS aracılığı ile ders notları önceden öğrenciler ile paylaşılmaktadır.<br><br>[2] B.2.1.2<br><br>Kanıt 1: <a href="#">LMS sisteminin kullanımı ders notlarının yüklenmesi</a><br>Kanıt 2: <a href="#">Esaslar dersi laboratuvar kitabı ve videolar</a> | Öğrenme-öğretme süreçlerinde öğrenci merkezli yaklaşımlar bulunmamaktadır.   | Öğrenme-öğretme süreçlerinde öğrenci merkezli yaklaşımın uygulanmasına yönelik ilke, kural ve planlamalar bulunmaktadır. | Programların genelinde öğrenci merkezli öğretim yöntem teknikleri tanımlı süreçler doğrultusunda uygulanmaktadır. | Öğrenci merkezli uygulamalar izlenmekte ve ilgili paydaşların katılımıyla iyileştirilmektedir. | İçselleştirilmiş, sistematik, sürdürülebilir ve örnek gösterilebilir uygulamalar bulunmaktadır. |
|   | <b>Örnek Kanıtlar</b> <ul style="list-style-type: none"><li>• Ders bilgi paketlerinde öğrenci merkezli öğretim yöntemlerinin varlığı</li><li>• Uzaktan eğitime özgü öğretim materyali geliştirme ve öğretim yöntemlerine ilişkin ilkeler, mekanizmalar</li><li>• Aktif ve etkileşimli öğretim yöntemlerine ilişkin tanımlı süreçler ve uygulamalar</li><li>• Eğitimcilerin eğitimi program içeriğinde öğrenci merkezli öğrenme-öğretme yaklaşımına ilişkin uygulamalar</li><li>• Standart uygulamalar ve mevzuatın yanı sıra; kurumun ihtiyaçları doğrultusunda geliştirdiği özgün yaklaşım ve uygulamalarına ilişkin kanıtlar</li></ul> |  |   |  |   |

| <b>B.EĞİTİM ve ÖĞRETİM</b>  |   |  |   |   |  |
|---|---|--|---|---|--|
| <b>B.2. Programların Yürütülmesi (Öğrenci Merkezli Öğrenme Öğretme ve Değerlendirme)</b>  |   |  |   |   |  |
|   | 1   | 2  | 3   | 4   | 5  |
| <p><b>B.2.2. Ölçme ve değerlendirme</b></p> <p>Ölçme ve değerlendirmenin sürekliliği çoklu sınav olanakları ve bazıları süreç odaklı (formatif) ödev, proje gibi yöntemlerle sağlanmaktadır.</p> <p>Ders kazanımlarına ve eğitim türlerine (örgün, uzaktan, karma) uygun sınav yöntemleri planlamakta ve uygulanmaktadır.</p> <p>Sınav uygulama ve güvenliği (örgün/çevrimiçi sınavlar) mekanizmaları bulunmaktadır.</p> <p>[3] B.2.2.4.</p> <p>Kanıt 1: <a href="#">OSCE- CORE Kursu</a></p> <p>Kanıt 2: <a href="#">Sağlık Eğitimi ve Sosyal Sorumluluk Ders AKTS Formu</a></p> <p>Kanıt 3: <a href="#">Online Sınav Örneği</a></p> <p>Kanıt 4: <a href="#">Sınav Güvenliği Gözetmen Sayısı</a></p>   | <p>Programlarda öğrenci merkezli ölçme ve değerlendirme yaklaşımları bulunmamaktadır.</p> | <p>Öğrenci merkezli ölçme ve değerlendirmeye ilişkin ilke, kural ve planlamalar bulunmaktadır.</p> | <p>Programların genelinde öğrenci merkezli ve çeşitlendirilmiş ölçme ve değerlendirme uygulamaları bulunmaktadır.</p> | <p>Öğrenci merkezli ölçme ve değerlendirme uygulamaları izlenmekte ve ilgili iç paydaşların katılımıyla iyileştirilmektedir</p> | <p>İçselleştirilmiş, sistematik, sürdürülebilir ve örnek gösterilebilir uygulamalar bulunmaktadır.</p> |
| <p><b>Örnek Kanıtlar</b></p> <ul style="list-style-type: none"> <li>• <i>Programlardaki ölçme ve değerlendirme çeşitliliğine ilişkin uygulama örnekleri</i></li> <li>• <i>Örgün/uzaktan/karma derslerde kullanılan sınav örnekleri (programda yer verilen farklı ölçme araçlarına ilişkin)</i></li> <li>• <i>Ölçme ve değerlendirme uygulamalarının ders kazanımları ve program yeterlilikleriyle ilişkilendirildiğini, öğrenci iş yükünü temel aldığı* gösteren ders bilgi paketi örnekleri</i></li> <li>• <i>Dezavantajlı gruplar ve çevrimiçi sınavlar gibi özel ölçme türlerine ilişkin mekanizmalar</i></li> <li>• <i>Sınav güvenliği mekanizmaları</i></li> <li>• <i>İzleme ve paydaş katılımına dayalı iyileştirme kanıtları</i></li> <li>• <i>Standart uygulamalar ve mevzuatın yanı sıra; kurumun ihtiyaçları doğrultusunda geliştirdiği özgün yaklaşım ve uygulamalarına ilişkin kanıtlar</i></li> </ul> <p><i>* 2015 AKTS Kullanıcı Kılavuzu'ndaki anahtar prensipleri taşımaktadır.</i></p> |   |  |   |   |  |

## B.EĞİTİM ve ÖĞRETİM

### B.2. Programların Yürütülmesi (Öğrenci Merkezli Öğrenme Öğretme ve Değerlendirme)

|   | 1  | 2   | 3  | 4   | 5  |
|---|--|---|--|---|--|
| <p><b>B.2.3. Öğrenci kabulü, önceki öğrenmenin tanınması ve kredilendirilmesi*</b><br/>Öğrenci kabulüne (merkezi yerleştirmeye gelen öğrenci grupları dışında kalan öğrenciler dahil) ilişkin ilke ve kuralları tanımlanmış ve ilan edilmiştir. Önceki öğrenmenin tanınması ve kredilendirilmesi yapılmaktadır.</p> <p>[3] B.2.3.1.<br/>Kanıt 1: <a href="#">Antalya bilim üniversitesi ön lisans ve lisans diploma programlarına yatay geçiş yönergesi</a></p>   | <p>Kurumda öğrenci kabulü, önceki öğrenmenin tanınması ve kredilendirilmesine ilişkin süreçler tanımlanmamıştır.</p> | <p>Kurumda öğrenci kabulü, önceki öğrenmenin tanınması ve kredilendirilmesine ilişkin ilke, kural ve bağlı planlar bulunmaktadır.</p> | <p>Kurumun genelinde öğrenci kabulü, önceki öğrenmenin tanınması ve kredilendirilmesine ilişkin planlar dahilinde uygulamalar bulunmaktadır.</p> | <p>Öğrenci kabulü, önceki öğrenmenin tanınması ve kredilendirilmesine ilişkin süreçler izlenmekte, iyileştirilmekte ve güncellemeler ilan edilmektedir.</p> | <p>İçselleştirilmiş, sistematik, sürdürülebilir ve örnek gösterilebilir uygulamalar bulunmaktadır.</p> |
| <p><b>Örnek Kanıtlar</b></p> <ul style="list-style-type: none"><li>• Öğrenci kabulü, önceki öğrenmenin tanınması ve kredilendirilmesine ilişkin ilke ve kurallar</li><li>• Önceki öğrenmelerin tanınmasında öğrenci iş yükü temelli kredilerin kullanıldığına dair belgeler</li><li>• Uygulamaların tanımlı süreçlerle uyumuna ve sürekliliğine ilişkin kanıtlar,</li><li>• Paydaşların bilgilendirildiği mekanizmalar</li><li>• Standart uygulamalar ve mevzuatın yanı sıra; kurumun ihtiyaçları doğrultusunda geliştirdiği özgün yaklaşım ve uygulamalarına ilişkin kanıtlar</li></ul> <p>* 2015 AKTS Kullanıcı Kılavuzu'ndaki anahtar prensipleri taşımalıdır.</p> |  |   |  |   |  |

## B.2. Programların Yürütülmesi (Öğrenci Merkezli Öğrenme Öğretme ve Değerlendirme)

|   | 1  | 2  | 3  | 4  | 5  |
|---|--|--|--|--|--|
| <p><b>B.2.4. Yeterliliklerin sertifikalandırılması ve diploma</b></p> <p>Yeterliliklerin onayı, mezuniyet koşulları, mezuniyet karar süreçleri tanımlanmış ve kamuoyu ile paylaşılmıştır.</p> <p>[3] B.2.4.2.<br/>Kantıt 1: <a href="#">Antalya bilim üniversitesi önlisans ve lisans düzeyindeki programlar arasındaki çift anadal ve yandal programı yönergesi</a></p> <p>Kantıt 2: <a href="#">Hemşirelik lisans diploması</a></p> | <p>Kurumda diploma onayı ve diğer yeterliliklerin sertifikalandırılmasına ilişkin süreçler tanımlanmamıştır.</p>   | <p>Kurumda diploma onayı ve diğer yeterliliklerin sertifikalandırılmasına ilişkin kapsamlı, tutarlı ve ilan edilmiş ilke, kural ve süreçler bulunmaktadır.</p> | <p>Kurumun genelinde diploma onayı ve diğer yeterliliklerin sertifikalandırılmasına ilişkin uygulamalar bulunmaktadır.</p> | <p>Uygulamalar izlenmekte ve tanımlı süreçler iyileştirilmektedir.</p> | <p>İçselleştirilmiş, sistematik, sürdürülebilir ve örnek gösterilebilir uygulamalar bulunmaktadır.</p> |
|   | <p><b>Örnek Kanıtlar</b></p> <ul style="list-style-type: none"> <li>• Öğrencinin akademik ve kariyer gelişimini izlemek, diploma onayı ve yeterliliklerin sertifikalandırılmasına ilişkin tanımlı süreçler ve mevcut uygulamalar</li> <li>• Merkezi yerleştirmeye gelen öğrenci grupları dışında kalan yatay geçiş, yabancı uyruklu öğrenci sınavı (YÖS), çift anadal programı (ÇAP), yandal öğrenci kabullerinde uygulanan kriterler</li> <li>• Öğrenci iş yükü kredisinin değişim programlarında herhangi bir ek çalışmaya gerek kalmaksızın tanındığını gösteren belgeler*</li> <li>• Standart uygulamalar ve mevzuatın yanı sıra; kurumun ihtiyaçları doğrultusunda geliştirdiği özgün yaklaşım ve uygulamalarına ilişkin kanıtlar</li> </ul> <p>* 2015 AKTS Kullanıcı Kılavuzu'ndaki anahtar prensipleri taşımalıdır.</p> |  |  |  |  |

## Öğrenme Kaynakları ve Akademik Destek Hizmetleri

| B.EĞİTİM ve ÖĞRETİM  |  |   |   |  |   |
|--|--|---|---|--|---|
| <b>B.3. Öğrenme Kaynakları ve Akademik Destek Hizmetleri:</b><br>Kurum, hedeflediği nitelikli mezun yeterliliklerine ulaşmak ve eğitim- öğretim faaliyetlerini yürütmek için uygun altyapıya, kaynaklara ve ortamlara sahip olmalı ve öğrenme olanaklarının tüm öğrenciler için yeterli ve erişilebilir olmasını güvence altına almalıdır. Kurum öğrencilerin akademik gelişimi ve kariyer planlamasına yönelik destek hizmetleri sağlamalıdır   |  |   |   |  |   |
|  | 1  | 2   | 3   | 4  | 5   |
| B.3.1. Öğrenme ortam ve kaynakları<br><br>Sınıf, laboratuvar, kütüphane; ders kitapları, çevrimiçi (online) kitaplar/belgeler/videolar vb. kaynaklar uygun nitelik ve niceliktedir, erişilebilirdir ve öğrencilerin bilgisine/kullanımına sunulmuştur.<br><br>[3] B.3.1.1.<br>Kanıt 1: <a href="#">Kitap istek listesi</a><br><a href="#">Kütüphane</a>  | Kurumun eğitim-öğretim faaliyetlerini sürdürebilmek için yeterli kaynağı bulunmamaktadır | Kurumun eğitim-öğretim faaliyetlerini sürdürebilmek için uygun nitelik ve nicelikte öğrenme kaynaklarının (sınıf, laboratuvar, stüdyo, öğrenme yönetim sistemi, basılı/e-kaynak ve materyal, insan kaynakları vb.) oluşturulmasına yönelik planları vardır. | Kurumun genelinde öğrenme kaynaklarının yönetimi alana özgü koşullar, erişilebilirlik ve birimler arası denge gözetilerek gerçekleştirilmektedir. | Öğrenme kaynaklarının geliştirilmesine ve kullanımına yönelik izleme ve iyileştirilme yapılmaktadır. | İçselleştirilmiş, sistematik, sürdürülebilir ve örnek gösterilebilir uygulamalar bulunmaktadır. |
| <b>Örnek Kanıtlar</b> <ul style="list-style-type: none"><li>• Öğrenme kaynakları ve bu kaynakların yeterlilik durumu, geliştirilmesine ilişkin planlamalar ve uygulamalar</li><li>• Öğrenci el kitabı (kurumun sunduğu öğrenme ortam ve kaynaklarını anlatan)</li><li>• Öğrencilerin (kütüphane, laboratuvar vb.) erişim analizleri</li><li>• Öğrenme kaynaklarına erişilebilirlik kanıtları (Uzaktan eğitim dahil)</li><li>• Öğrenme yönetim sistemi uygulamalarına ilişkin örnekler</li><li>• Öğrencilere sunulan öğrenme kaynakları ile ilgili öğrenci geri bildirim araçları (Anketler vb.)</li><li>• Öğrenme kaynaklarının düzenli izlendiğine ve iyileştirildiğine ilişkin kanıtlar</li><li>• Standart uygulamalar ve mevzuatın yanı sıra kurumun ihtiyaçları doğrultusunda geliştirdiği özgün yaklaşım ve uygulamalarına ilişkin kanıtlar</li></ul> |  |   |   |  |   |

**B.EĞİTİM ve ÖĞRETİM****B.3. Öğrenme Kaynakları ve Akademik Destek Hizmetleri**

|   | 1   | 2  | 3   | 4  | 5   |
|---|---|--|---|--|---|
| <b>B.3.2. Akademik destek hizmetleri</b><br><br>Öğrencinin akademik gelişimini takip eden, yön gösteren, akademik sorunlarına ve kariyer planlamasına destek olan bir danışman öğretim üyesi bulunmaktadır. Öğrencilerin danışmanlarına erişimi kolaydır ve çeşitli erişimi olanakları (yüz yüze, çevrimiçi) bulunmaktadır.<br><br>[5] B.3.2.2.<br>Kanıt 1: <a href="#">Danışmanlık Toplantısı</a><br>Kanıt 2: <a href="#">Danışmanlık Saatleri</a> | Kurumda öğrencilerin akademik gelişimi ve kariyer planlamasına yönelik destek hizmetleri bulunmamaktadır.   | Kurumda öğrencilerin akademik gelişimi ve kariyer planlamasına süreçlerine ilişkin tanımlı ilke ve kurallar bulunmaktadır. | Kurumda öğrencilerin akademik gelişim ve kariyer planlamasına yönelik destek hizmetleri tanımlı ilke ve kurallar dahilinde yürütülmektedir. | Kurumda öğrencilerin akademik gelişimi ve kariyer planlamasına ilişkin uygulamalar izlenmekte ve öğrencilerin katılımıyla iyileştirilmektedir. | İçselleştirilmiş, sistematik, sürdürülebilir ve örnek gösterilebilir uygulamalar bulunmaktadır. |
|   | <b>Örnek Kanıtlar</b> <ul style="list-style-type: none"><li>• Öğrenci danışmanlık sisteminde kullanılan tanımlı süreçler</li><li>• Varsa uzaktan eğitimde akademik ve teknik öğrenci danışmanlığı mekanizmaları ve tanımlı süreçler</li><li>• Öğrencilerin danışmanlara erişimine ilişkin mekanizmalar</li><li>• Rehberlik, psikolojik danışmanlık ve kariyer hizmetlerine ilişkin planlama ve uygulamalar</li><li>• Kariyer merkezi uygulamaları</li><li>• Öğrencilerin katılımına ilişkin kanıtlar</li><li>• Öğrencilere sunulan hizmetlerle ilgili öğrenci geri bildirim araçları (anketler vb.) sonuçları</li><li>• Standart uygulamalar ve mevzuatın yanı sıra; kurumun ihtiyaçları doğrultusunda geliştirdiği özgün yaklaşım ve uygulamalarına ilişkin kanıtlar</li></ul> |  |   |  |   |

## B.EĞİTİM ve ÖĞRETİM

### B.3. Öğrenme Kaynakları ve Akademik Destek Hizmetleri

|                                   | 1  | 2  | 3   | 4   | 5   |
|-----------------------------------|--|--|---|---|---|
| <b>B.3.3. Tesis ve altyapılar</b> | Kurumda uygun nitelik ve nicelikte tesisler ve altyapı bulunmamaktadır.  | Kurumda uygun nitelik ve nicelikte tesis ve altyapının (yemekhane, yurt, sağlık, kütüphane, ulaşım, bilgi ve iletişim altyapısı, uzaktan eğitim altyapısı vb.) kurulmasına ve kullanımına ilişkin planlamalar bulunmaktadır. | Kurumun genelinde tesis ve altyapı erişilebilirdir ve bunlardan fırsat eşitliğine dayalı olarak yararlanılmaktadır. | Tesis ve altyapının kullanımı izlenmekte ve ihtiyaçlar doğrultusunda iyileştirilmektedir. | İçselleştirilmiş, sistematik, sürdürülebilir ve örnek gösterilebilir uygulamalar bulunmaktadır. |
|                                   | <b>Örnek Kanıtlar</b> <ul style="list-style-type: none"><li>• Tesis ve altyapının kullanımına yönelik ilke ve kurallar</li><li>• Erişim ve kullanıma ilişkin uygulamalar</li><li>• Tesis ve altyapının kurumsal büyüme ile ilişkili olarak gelişim durumu (Örneğin, birim sayısındaki artış ile fiziksel alanlardaki artış arasındaki ilişki gibi)</li><li>• Kurumda uzaktan eğitim programları ve uygulamaları varsa; bunlara yönelik alt yapı, tesis, donanım ve yazılım durumları</li><li>• Tesis ve altyapı hizmetlerinin izlenmesi, çeşitlendirilmesi ve iyileştirilmesine ilişkin kanıtlar</li><li>• Standart uygulamalar ve mevzuatın yanı sıra; kurumun ihtiyaçları doğrultusunda geliştirdiği özgün yaklaşım ve uygulamalarına ilişkin kanıtlar</li></ul> |  |   |   |   |

**B.EĞİTİM ve ÖĞRETİM****B.3. Öğrenme Kaynakları ve Akademik Destek Hizmetleri**

|  | 1   | 2   | 3   | 4  | 5   |
|--|---|---|---|--|---|
| <b>B.3.4. Dezavantajlı gruplar</b>   | Kurumda dezavantajlı grupların eğitim olanaklarına erişimine ilişkin planlamalar bulunmamaktadır. | Dezavantajlı grupların eğitim olanaklarına nitelikli ve adil erişimine ilişkin planlamalar bulunmaktadır. | Dezavantajlı grupların eğitim olanaklarına erişimine ilişkin uygulamalar yürütülmektedir. | Dezavantajlı grupların eğitim olanaklarına erişimine yönelik uygulamalar izlenmekte ve dezavantajlı grupların görüşleri de alınarak iyileştirilmektedir. | İçselleştirilmiş, sistematik, sürdürülebilir ve örnek gösterilebilir uygulamalar bulunmaktadır. |
| <b>Örnek Kanıtlar •</b> <ul style="list-style-type: none"><li>• Dezavantajlı öğrenci gruplarına sunulacak hizmetlerle ilgili planlama ve uygulamalar (Kurullarda temsil, engelsiz üniversite uygulamaları, varsa uzaktan eğitim süreçlerindeki uygulamalar vb.)</li><li>• Geri bildirimlerin iyileştirme mekanizmalarında kullanıldığına ilişkin belgeler</li><li>• Engelsiz üniversite uygulamalarına ilişkin izleme ve iyileştirme kanıtları</li><li>• Standart uygulamalar ve mevzuatın yanı sıra; kurumun ihtiyaçları doğrultusunda geliştirdiği özgün yaklaşım ve uygulamalarına ilişkin kanıtlar</li></ul> |   |   |   |  |   |

**B.3. Öğrenme Kaynakları ve Akademik Destek Hizmetleri**

|  | 1  | 2   | 3  | 4   | 5   |
|--|--|---|--|---|---|
| <b>B.3.5. Sosyal, kültürel, sportif faaliyetler</b>  | Kuruma uygun nitelik ve nicelikte sosyal, kültürel ve sportif faaliyet olanakları bulunmamaktadır. | Sosyal, kültürel ve sportif faaliyet olanaklarının yaratılmasına ilişkin planlamalar bulunmaktadır. | Kurumun genelinde sosyal, kültürel ve sportif faaliyetler erişilebilirdir ve bunlardan fırsat eşitliğine dayalı olarak yararlanılmaktadır. | Sosyal, kültürel ve sportif faaliyet mekanizmaları izlenmekte, ihtiyaçlar/talepler doğrultusunda faaliyetler çeşitlendirilmekte ve iyileştirilmektedir. | İçselleştirilmiş, sistematik, sürdürülebilir ve örnek gösterilebilir uygulamalar bulunmaktadır. |
| <p><b>Örnek Kanıtlar</b></p> <ul style="list-style-type: none"> <li>Sosyal, kültürel ve sportif faaliyetlerin planlanması ve yürütülmesine ilişkin kanıtlar</li> <li>Yıl içerisinde öğrencilere yönelik yıllık sportif, kültürel, sosyal faaliyetlerin listesi (Faaliyet türü, konusu, katılımcı sayısı vb. bilgilerle)</li> <li>Faaliyetlerin erişilebilirliği ve fırsat eşitliğini gözettiğine dair kanıt örnekleri</li> <li>Sosyal, kültürel ve sportif faaliyetlerin izlenmesine ilişkin araçlar, izleme raporları, iyileştirme ve çeşitlendirme kanıtları</li> <li>Standart uygulamalar ve mevzuatın yanı sıra; kurumun ihtiyaçları doğrultusunda geliştirdiği özgün yaklaşım ve uygulamalarına ilişkin kanıtlar</li> </ul> |  |   |  |   |   |

## Öğretim Kadrosu

### B.EĞİTİM ve ÖĞRETİM

#### B.4. Öğretim Kadrosu

Kurum, öğretim elemanlarının işe alınması, atanması, yükseltilmesi ve ders görevlendirmesi ile ilgili tüm süreçlerde adil ve açık olmalıdır. Hedeflenen nitelikli mezun yeterliliklerine ulaşmak amacıyla, öğretim elemanlarının eğitim-öğretim yetkinliklerini sürekli geliştirmek için olanaklar sunmalıdır.

|   | 1  | 2   | 3  | 4  | 5   |
|---|--|---|--|--|---|
| <b>B.4.1. Atama, yükseltme ve görevlendirme Kriterleri</b><br><br>Öğretim elemanı atama, yükseltme ve görevlendirme süreç ve kriterleri belirlenmiş ve kamuoyuna açıktır. İlgili süreç ve kriterler akademik liyakati gözetip, fırsat eşitliğini sağlayacak niteliktedir. Kurum dışından ders vermek üzere görevlendirilenlerin seçiminde liyakate dikkat edilir ve yarıyıl sonunda performanslarının değerlendirilmesi şeffaf ve etkindir.<br><br>[5] B.4.1.4.<br><br>Kanıt 1: <a href="#">Akademik Yükselme Töreni</a><br>Kanıt 2: <a href="#">Görevlendirme Örneği</a><br>Kanıt 3: <a href="#">Atama Yazısı</a><br>Kanıt 4: Hocaların anket sonuçları (İstendiği takdirde gösterilecektir) | Kurumun atama, yükseltme ve görevlendirme süreçleri  | Kurumun atama, yükseltme ve görevlendirme Kriterleri tanımlanmış; ancak planlamada alana özgü ihtiyaçlar irdelenmemiştir. | Kurumun tüm alanlar için tanımlı ve paydaşlarca bilinen atama, yükseltme ve görevlendirme kriterleri uygulanmakta ve karar almalarda (eğitim-öğretim kadrosunun işe alınması, atanması, yükseltilmesi ve ders görevlendirmeleri vb.) kullanılmaktadır. | Atama, yükseltme ve görevlendirme uygulamalarının sonuçları izlenmekte ve izlem sonuçları değerlendirilerek önlemler alınmaktadır. | İçselleştirilmiş, sistematik, sürdürülebilir ve örnek gösterilebilir uygulamalar bulunmaktadır. |
|   | <b>Örnek Kanıtlar</b> <ul style="list-style-type: none"><li>• Atama, yükseltme ve görevlendirme kriterleri</li><li>• Akademik kadronun uzmanlık alanı ile yürüttükleri ders arasında uyumun sağlanmasına yönelik uygulamalar</li><li>• İzleme ve iyileştirme kanıtları</li><li>• Standart uygulamalar ve mevzuatın yanı sıra; kurumun ihtiyaçları doğrultusunda geliştirdiği özgün yaklaşım ve uygulamalarına ilişkin kanıtlar</li></ul> |   |  |  |   |

## B.EĞİTİM ve ÖĞRETİM

### B.4. Öğretim Kadrosu

|  | 1  | 2  | 3   | 4   | 5  |
|--|--|--|---|---|--|
| <p><b>B.4.2. Öğretim yetkinlikleri ve gelişimi</b></p> <p>Öğretim elemanlarının etkileşimli-aktif ders verme yöntemlerini ve uzaktan eğitim süreçlerini öğrenmeleri ve kullanmaları için eğiticinin eğitimi kurslarına katılmaları sağlanmıştır.</p> <p>[3] B.4.2.1.<br/>Kanıt 1: <a href="#">Eğiticinin Eğitimi Sertifikası</a></p>   | <p>Kurumda öğretim elemanlarının öğretim yetkinliğini geliştirmek üzere planlamalar bulunmamaktadır.</p> | <p>Kurumun öğretim elemanlarının; öğrenci merkezli öğrenme, uzaktan eğitim, ölçme değerlendirme, materyal geliştirme ve kalite güvencesi sistemi gibi alanlardaki yetkinliklerinin geliştirilmesine ilişkin planlar bulunmaktadır.</p> | <p>Kurumun genelinde öğretim elemanlarının öğretim yetkinliğini geliştirmek üzere uygulamalar vardır.</p> | <p>Öğretim yetkinliğini geliştirme uygulamalarından elde edilen bulgular izlenmekte ve izlem sonuçları öğretim elemanları ile birlikte irdelenerek önlemler alınmaktadır.</p> | <p>İçselleştirilmiş, sistematik, sürdürülebilir ve örnek gösterilebilir uygulamalar bulunmaktadır.</p> |
| <p><b>Örnek Kanıtlar</b></p> <ul style="list-style-type: none"><li>• Eğiticilerin eğitimi uygulamalarına (Uzaktan eğitim uygulamaları dahil) ilişkin planlama (kapsamı, veriliş yöntemi, katılım bilgileri vb.) ve uygulamalara ilişkin kanıtlar</li><li>• Öğrenme öğretme merkezi uygulamalarına ilişkin kanıtlar</li><li>• Eğitim kadrosunun eğitim-öğretim performansını izleme süreçlerini gösteren belgeler ve dokümanlar (Atama-yükseltme kriterleri vb.)</li><li>• Öğretim elemanlarının izleme ve iyileştirme süreçlerine katılımını gösteren kanıtlar</li><li>• Öğretim yetkinliği geliştirme süreçlerine ilişkin izleme ve iyileştirme kanıtları</li><li>• Standart uygulamalar ve mevzuatın yanı sıra; kurumun ihtiyaçları doğrultusunda geliştirdiği özgün yaklaşım ve uygulamalarına ilişkin kanıtlar</li><li>• Eğiticilerin eğitimi uygulamalarına (Uzaktan eğitim uygulamaları dahil) ilişkin planlama (kapsamı, veriliş yöntemi, katılım bilgileri vb.) ve uygulamalara ilişkin kanıtlar</li></ul> |  |  |   |   |  |

## B.4. Öğretim Kadrosu

|  | 1  | 2  | 3  | 4   | 5  |
|--|--|--|--|---|--|
| <p><b>B.4.3. Eğitim faaliyetlerine yönelik teşvik ve ödüllendirme</b></p> <p>[1] B.4.3.</p>  | <p>Öğretim kadrosuna yönelik teşvik ve ödüllendirilme mekanizmaları bulunmamaktadır.</p> | <p>Teşvik ve ödüllendirme mekanizmalarının; yetkinlik temelli, adil ve şeffaf biçimde oluşturulmasına yönelik planlar bulunmaktadır.</p> | <p>Teşvik ve ödüllendirme uygulamaları birim geneline yayılmıştır.</p> | <p>Teşvik ve ödül uygulamaları izlenmekte ve iyileştirilmektedir.</p> | <p>İçselleştirilmiş, sistematik, sürdürülebilir ve örnek gösterilebilir uygulamalar bulunmaktadır.</p> |
| <p><b>Örnek Kanıtlar</b></p> <ul style="list-style-type: none"> <li>● Eğitim kadrosunun eğitim-öğretim performansını takdir etmek, tanımak ve ödüllendirmek için kurumun geneline yayılmış teşvik mekanizmaları/tanımlı süreçler</li> <li>● Bu alanda yürütülen faaliyetlere ilişkin uygulama örnekleri</li> <li>● Eğitim kadrosunun eğitim faaliyetlerine yönelik teşvik ve ödüllendirmeye ilişkin kanıtlar</li> <li>● Eğitim kadrosunun eğitim-öğretim performansını takdir-tanıma ve ödüllendirmek üzere yürütülen faaliyetlere ilişkin izleme ve iyileştirme kanıtları</li> <li>● Standart uygulamalar ve mevzuatın yanı sıra kurumun ihtiyaçları doğrultusunda geliştirdiği özgün yaklaşımlar ve uygulamalarına ilişkin kanıtlar</li> </ul> |  |  |  |   |  |

## ARAŞTIRMA VE GELİŞTİRME

### Araştırma Süreçlerinin Yönetimi ve Araştırma Kaynakları

#### C.ARAŞTIRMA VE GELİŞTİRME

#### C.1. Araştırma Süreçlerinin Yönetimi ve Araştırma Kaynakları

|  | 1   | 2  | 3   | 4   | 5  |
|--|---|--|---|---|--|
| <p><b>C.1.1. Araştırma süreçlerinin yönetimi</b><br/>Bilimsel araştırma ve sanatsal süreçlerin yönetiminin etkinliği ve başarısı izlenmektedir.</p> <p>[3] C.1.1.2.<br/>Kanıt 1: <a href="#">Araştırma Geliştirme (AR-GE) Komisyonu Yönergesi</a><br/>Kanıt 2: <a href="#">Akademik Performans ve Teşvik Yönergesi</a></p> | <p>Kurumda araştırma süreçlerinin yönetimi ve organizasyonel yapısına ilişkin bir planlama bulunmamaktadır.</p>   | <p>Kurumun araştırma süreçlerinin yönetimi ve organizasyonel yapısına ilişkin yönlendirme ve motive etme gibi hususları dikkate alan planlamaları bulunmaktadır.</p> | <p>Kurumun genelinde araştırma süreçlerinin yönetimi ve organizasyonel yapısı kurumsal tercihler yönünde uygulanmaktadır.</p> | <p>Kurumda araştırma süreçlerinin yönetimi ve organizasyonel yapısının işlerliği ile ilişkili sonuçlar izlenmekte ve önlemler alınmaktadır.</p> | <p>İçselleştirilmiş, sistematik, sürdürülebilir ve örnek gösterilebilir uygulamalar bulunmaktadır.</p> |
|  | <p>Örnek Kanıtlar</p> <ul style="list-style-type: none"><li>• Araştırma süreçlerin yönetimi ve organizasyon yapısı</li><li>• Araştırma yönetim modeli ve uygulamaları</li><li>• Araştırma yönetimi ve organizasyonel yapının işlerliğinin izlendiği ve iyileştirildiğine ilişkin kanıtlar</li><li>• Standart uygulamalar ve mevzuatın yanı sıra; kurumun ihtiyaçları doğrultusunda geliştirdiği özgün yaklaşım ve uygulamalarına ilişkin kanıtlar</li></ul> |  |   |   |  |

**C.ARAŞTIRMA VE GELİŞTİRME****C.1. Araştırma Süreçlerinin Yönetimi ve Araştırma Kaynakları**

|                                   | 1  | 2   | 3  | 4   | 5   |
|-----------------------------------|--|---|--|---|---|
| <b>C.1.2. İç ve dış kaynaklar</b> | Kurumun araştırma ve geliştirme faaliyetlerini sürdürebilmesi için yeterli kaynağı bulunmamaktadır.  | Kurumun araştırma ve geliştirme faaliyetlerini sürdürebilmek için uygun nitelik ve nicelikte fiziki, teknik ve mali kaynakların oluşturulmasına yönelik planları bulunmaktadır. | Kurumun araştırma ve geliştirme kaynaklarını araştırma stratejisi ve birimler arası dengeyi gözeterek yönetmektedir. | Kurumda araştırma kaynaklarının yeterliliği ve çeşitliliği izlenmekte ve iyileştirilmektedir. | İçselleştirilmiş, sistematik, sürdürülebilir ve örnek gösterilebilir uygulamalar bulunmaktadır. |
|                                   | <b>Örnek Kanıtlar</b> <ul style="list-style-type: none"><li>• Araştırma-geliştirme bütçesi ve dağılımı</li><li>• Araştırma çerçevesinde yapılan stratejik ortaklıklar (Kamu veya özel)</li><li>• Araştırma-geliştirme kaynaklarının araştırma stratejisi doğrultusunda yönetildiğini gösteren kanıtlar</li><li>• Araştırma kaynaklarının çeşitliliği ve yeterliliğinin izlendiğine ve iyileştirildiğine ilişkin kanıtlar</li><li>• İç kaynaklar ve kullanımına ilişkin tanımlı süreçler (BAP Yönergesi, İç Kaynak Kullanım Yönergesi vb.)</li><li>• İç kaynakların birimler arası dağılımı</li><li>• Dış kaynakların kullanımını desteklemek üzere oluşturulmuş yöntem ve birimler</li><li>• Dış kaynakların dağılımını gösteren kanıtlar</li><li>• Dış kaynaklarda yıllar itibarıyla gerçekleşen değişimler</li><li>• Standart uygulamalar ve mevzuatın yanı sıra; kurumun ihtiyaçları doğrultusunda geliştirdiği özgün yaklaşım ve uygulamalarına ilişkin kanıtlar</li></ul> |   |  |   |   |

**C.ARAŞTIRMA VE GELİŞTİRME****C.1. Araştırma Süreçlerinin Yönetimi ve Araştırma Kaynakları**

|   | 1  | 2   | 3  | 4   | 5   |
|---|--|---|--|---|---|
| <b>C.1.3. Doktora programları ve doktora sonrası imkanlar</b>   | Kurumun doktora programı ve doktora sonrası imkanları bulunmamaktadır. | Kurumun araştırma politikası, hedefleri ve stratejileri ile uyumlu doktora programı ve doktora sonrası imkanlarına ilişkin planlamalar bulunmaktadır. | Kurumda araştırma politikası, hedefleri ve stratejileri ile uyumlu ve destekleyen doktora programları ve doktora sonrası imkanlar yürütülmektedir. | Kurumda doktora programları ve doktora sonrası imkanlarının çıktıları düzenli olarak izlenmekte ve iyileştirilmektedir. | İçselleştirilmiş, sistematik, sürdürülebilir ve örnek gösterilebilir uygulamalar bulunmaktadır. |
| <b>Örnek Kanıtlar</b>   |  |   |  |   |   |
| <ul style="list-style-type: none"><li>• Doktora programları ve doktora sonrası imkanlara ilişkin kanıtlar</li><li>• Bu programlar ve imkanlardan yararlanan öğrenci/araştırmacı sayıları ve bunların birimlere göre dağılımı</li><li>• Doktora programları ve doktora sonrası imkanlara yönelik izleme ve iyileştirme kanıtları</li><li>• Standart uygulamalar ve mevzuatın yanı sıra; kurumun ihtiyaçları doğrultusunda geliştirdiği özgün yaklaşım ve uygulamalarına ilişkin kanıtlar</li></ul> |  |   |  |   |   |

## Araştırma Yetkinliği, İş birlikleri ve Destekler

### C.ARAŞTIRMA VE GELİŞTİRME

#### C.2. Araştırma Yetkinliği, İş birlikleri ve Destekler

|  | 1  | 2   | 3  | 4   | 5  |
|--|--|---|--|---|--|
| <p><b>C.2.1. Araştırma yetkinlikleri ve gelişimi</b></p> <p>Akademik personelin araştırma ve geliştirme yetkinliğini geliştirmek üzere eğitim, çalıştay vb. gibi faaliyetler gerçekleştirilmektedir.</p> <p>[4] C.2.1.2.<br/>Kanıt 1: <a href="#">Nitel Araştırma Kursu</a><br/>Kanıt 2: <a href="#">Akademik Performans Değerlendirme Raporu Örneği</a></p> | <p>Kurumda, öğretim elemanlarının araştırma yetkinliğinin geliştirilmesine yönelik mekanizmalar bulunmamaktadır.</p>   | <p>Kurumda, öğretim elemanlarının araştırma yetkinliğinin geliştirilmesine yönelik planlar bulunmaktadır.</p> | <p>Kurumun genelinde öğretim elemanlarının araştırma yetkinliğinin geliştirilmesine yönelik uygulamalar yürütülmektedir.</p> | <p>Kurumun, öğretim elemanlarının araştırma yetkinliğinin geliştirilmesine yönelik uygulamalar izlenmekte ve izlem sonuçları öğretim elemanları ile birlikte değerlendirilerek önlemler alınmaktadır.</p> | <p>İçselleştirilmiş, sistematik, sürdürülebilir ve örnek gösterilebilir uygulamalar bulunmaktadır.</p> |
|  | <p><b>Örnek Kanıtlar</b></p> <p>Öğretim elemanlarının araştırma yetkinliğinin geliştirilmesine yönelik planlama ve uygulamalar (destekleyici eğitimler, uluslararası fırsatlar, proje iş birliği çalışmaları vb.)</p> <p>Öğretim elemanlarının geri bildirimleri</p> <p>Öğretim elemanlarının araştırma yetkinliğinin izlenmesi ve iyileştirilmesine ilişkin kanıtlar</p> <p>Standart uygulamalar ve mevzuatın yanı sıra; kurumun ihtiyaçları doğrultusunda geliştirdiği özgün yaklaşım ve uygulamalarına ilişkin kanıtlar</p> |   |  |   |  |

## C.ARAŞTIRMA VE GELİŞTİRME

### C.2. Araştırma Yetkinliği, İş birlikleri ve Destekler

|  | 1  | 2   | 3  | 4   | 5   |
|--|--|---|--|---|---|
| <b>C.2.2. Ulusal ve uluslararası ortak programlar ve ortak araştırma birimleri</b> | Kurumda ulusal ve uluslararası düzeyde ortak programlar ve ortak araştırma birimleri oluşturma yönünde mekanizmalar bulunmamaktadır.   | Kurumda ulusal ve uluslararası düzeyde ortak programlar ve ortak araştırma birimleri ile araştırma ağlarına katılım ve iş birlikleri kurma gibi çoklu araştırma faaliyetlerine yönelik planlamalar ve mekanizmalar bulunmaktadır. | Kurumun genelinde ulusal ve uluslararası düzeyde ortak programlar ve ortak araştırma faaliyetleri yürütülmektedir. | Kurumda ulusal ve uluslararası düzeyde kurum içi ve kurumlar arası ortak programlar ve ortak araştırma faaliyetleri izlenmekte ve ilgili paydaşlarla değerlendirilerek iyileştirilmektedir. | İçselleştirilmiş, sistematik, sürdürülebilir ve örnek gösterilebilir uygulamalar bulunmaktadır. |
|  | <p><b>Örnek Kanıtlar</b></p> <ul style="list-style-type: none"><li>• Ulusal ve uluslararası düzeyde ortak programlar ve ortak araştırma birimleri oluşturulmasına yönelik mekanizmalar</li><li>• Kurumun dahil olduğu araştırma ağları, kurumun ortak programları ve araştırma birimleri, ortak araştırmalardan üretilen çalışmalar</li><li>• Paydaş geri bildirimleri</li><li>• Ortak programlar ve ortak araştırma faaliyetlerinin izlenmesine ve iyileştirilmesine yönelik kanıtlar</li><li>• Standart uygulamalar ve mevzuatın yanı sıra; kurumun ihtiyaçları doğrultusunda geliştirdiği özgün yaklaşım ve uygulamalarına ilişkin kanıtlar</li></ul> |   |  |   |   |

## Araştırma Performansı

| C.ARAŞTIRMA VE GELİŞTİRME  |  |  |   |  |  |
|--|--|--|---|--|--|
| C.3. Araştırma Performansı   |  |  |   |  |  |
|  | 1  | 2  | 3   | 4  | 5  |
| <p><b>C.3.1. Araştırma performansının izlenmesi ve Değerlendirilmesi</b></p> <p>Kurum araştırma faaliyetleri yıllık bazda izlenir, değerlendirilir, hedeflerle karşılaştırılır ve sapmaların nedenleri irdelenir. Performans temelinde teşvik ve takdir mekanizmaları kullanılır. Performans değerlendirmelerinin sistematik ve kalıcı olması sağlanmaktadır.</p> <p>[3] C.3.1.2.<br/>Kanıt 1: <a href="#">KYS Otomasyon Sistemi</a><br/>Kanıt 2: <a href="#">Akademik Performans Raporu</a></p> | <p>Kurumda araştırma performansının izlenmesine ve değerlendirmesine yönelik mekanizmalar bulunmamaktadır.</p>   | <p>Kurumda araştırma performansının izlenmesine ve değerlendirmesine yönelik ilke, kural ve göstergeler bulunmaktadır.</p> | <p>Kurumun genelinde araştırma performansını izlemek ve değerlendirmek üzere oluşturulan mekanizmalar kullanılmaktadır.</p> | <p>Kurumda araştırma performansı izlenmekte ve ilgili paydaşlarla değerlendirilerek iyileştirilmektedir.</p> | <p>İçselleştirilmiş, sistematik, sürdürülebilir ve örnek gösterilebilir uygulamalar bulunmaktadır.</p> |
|  | <p>Örnek Kanıtlar</p> <ul style="list-style-type: none"><li>• Araştırma performansını izlemek üzere geçerli olan tanımlı süreçler</li><li>• Araştırma hedeflerine ulaşıp ulaşılmadığını izlemek üzere oluşturulan mekanizmalar</li><li>• Paydaş geri bildirimleri</li><li>• Araştırma performansının izlenmesine ve iyileştirilmesine ilişkin kanıtlar</li><li>• Standart uygulamalar ve mevzuatın yanı sıra; kurumun ihtiyaçları doğrultusunda geliştirdiği özgün yaklaşım ve uygulamalarına ilişkin kanıtlar</li></ul> |  |   |  |  |

## C.ARAŞTIRMA VE GELİŞTİRME

### C.3. Araştırma Performansı

|   | 1   | 2  | 3  | 4  | 5  |
|---|---|--|--|--|--|
| <p><b>C.3.2. Öğretim elemanı/araştırmacı performansının değerlendirilmesi</b></p> <p>Hemşirelik bölümü öğretim elemanlarının araştırma performansı yıl bazında izlenir, değerlendirilir ve kurumsal politikalar doğrultusunda kullanılır. Çıktılar, şeffaf olarak KYS otomasyon sistemi üzerinden paylaşılır.</p> <p>[3] C.3.2.2.<br/>Kanit 1: <a href="#">KYS Otomasyon Arge</a><br/>Kanit 2: <a href="#">Akademik Performans Raporu</a></p> | <p>Kurumda öğretim elemanlarının araştırma performansının izlenmesine ve değerlendirmesine yönelik mekanizmalar bulunmamaktadır.</p>  | <p>Kurumda öğretim elemanlarının araştırma performansının izlenmesine ve değerlendirmesine yönelik ilke, kural ve göstergeler bulunmaktadır.</p> | <p>Kurumun genelinde öğretim elemanlarının araştırma geliştirme performansını izlemek ve değerlendirmek üzere oluşturulan mekanizmalar kullanılmaktadır.</p> | <p>Öğretim elemanlarının araştırma geliştirme performansı izlenmekte ve öğretim elemanları ile birlikte değerlendirilerek iyileştirilmektedir.</p> | <p>İçselleştirilmiş, sistematik, sürdürülebilir ve örnek gösterilebilir uygulamalar bulunmaktadır.</p> |
|   | <p>Örnek Kanıtlar</p> <ul style="list-style-type: none"><li>• Akademik personelin araştırma-geliştirme performansını izlemek üzere geçerli olan tanımlı süreçler (Yönetmelik, yönerge, süreç tanımı, ölçme araçları, rehber, kılavuz, takdir-tanım sistemi, teşvik mekanizmaları vb.)</li><li>• Öğretim elemanlarının araştırma performansına yönelik analiz raporları</li><li>• Öğretim elemanlarının geri bildirimleri</li><li>• Araştırma geliştirme performansına ilişkin izleme ve iyileştirme kanıtları</li><li>• Standart uygulamalar ve mevzuatın yanı sıra; kurumun ihtiyaçları doğrultusunda geliştirdiği özgün yaklaşım ve uygulamalarına ilişkin kanıtlar</li></ul> |  |  |  |  |

## TOPLUMSAL KATKI

### Toplumsal Katkı Süreçlerinin Yönetimi ve Toplumsal Katkı Kaynakları

| D.TOPLUMSAL KATKI  |   |  |  |  |   |
|--|---|--|--|--|---|
| D.1. Toplumsal Katkı Süreçlerinin Yönetimi ve Toplumsal Katkı Kaynakları             |   |  |  |  |   |
|  | 1   | 2  | 3  | 4  | 5   |
| <b>D.1.1. Toplumsal katkı süreçlerinin yönetimi</b><br>Planlama bulunmaktadır<br>[2] | Kurumda toplumsal katkı süreçlerinin yönetimi ve organizasyonel yapısına ilişkin bir planlama bulunmamaktadır.  | Kurumun toplumsal katkı süreçlerinin yönetimi ve organizasyonel yapısına ilişkin planlamaları bulunmaktadır. | Kurumun genelinde toplumsal katkı süreçlerinin yönetimi ve organizasyonel yapısı kurumsal tercihler yönünde uygulanmaktadır. | Kurumda toplumsal katkı süreçlerinin yönetimi ve organizasyonel yapısının işlerliği ile ilişkili sonuçlar izlenmekte ve önlemler alınmaktadır. | İçselleştirilmiş, sistematik, sürdürülebilir ve örnek gösterilebilir uygulamalar bulunmaktadır. |
|  | <b>Örnek Kanıtlar</b> <ul style="list-style-type: none"><li>• Toplumsal katkı süreçlerinin yönetimi ve organizasyon yapısı</li><li>• Toplumsal katkı yönetim modeli</li><li>• Toplumsal katkı faaliyetlerini yürüten birimler ve uygulama örnekleri</li><li>• Toplumsal katkı süreçlerinin yönetimi ve organizasyonel yapısının işlerliğine ilişkin izleme ve iyileştirme kanıtları</li><li>• Standart uygulamalar ve mevzuatın yanı sıra; kurumun ihtiyaçları doğrultusunda geliştirdiği özgün yaklaşım ve uygulamalarına ilişkin kanıtlar</li></ul> |  |  |  |   |

**D.TOPLUMSAL KATKI****D.1. Toplumsal Katkı Süreçlerinin Yönetimi ve Toplumsal Katkı Kaynakları**

|  | 1  | 2   | 3  | 4   | 5   |
|--|--|---|--|---|---|
| <b>D.1.2. Kaynaklar</b><br>Planlama bulunmaktadır<br>[2] | Kurumun toplumsal katkı faaliyetlerini sürdürebilmesi için yeterli kaynağı bulunmamaktadır.  | Kurumun toplumsal katkı faaliyetlerini sürdürebilmek için uygun nitelik ve nicelikte fiziki, teknik ve mali kaynakların oluşturulmasına yönelik planları bulunmaktadır. | Kurum toplumsal katkı kaynaklarını toplumsal katkı stratejisi ve birimler arası dengeyi gözeterek yönetmektedir. | Kurumda toplumsal katkı kaynaklarının yeterliliği ve çeşitliliği izlenmekte ve iyileştirilmektedir. | İçselleştirilmiş, sistematik, sürdürülebilir ve örnek gösterilebilir uygulamalar bulunmaktadır. |
|  | <b>Örnek Kanıtlar</b> <ul style="list-style-type: none"><li>• Toplumsal katkı faaliyetlerini yürüten araştırma ve uygulama merkezleri ve diğer birimler</li><li>• Toplumsal katkı çalışmalarına ayrılan bütçe ve yıllar içinde değişimi</li><li>• Toplumsal katkı kaynaklarının toplumsal katkı stratejisi doğrultusunda yönetildiğini gösteren kanıtlar</li><li>• Toplumsal katkı kaynaklarının çeşitliliği ve yeterliliğinin izlendiğine ve iyileştirildiğine ilişkin kanıtlar</li><li>• Standart uygulamalar ve mevzuatın yanı sıra; kurumun ihtiyaçları doğrultusunda geliştirdiği özgün yaklaşım ve uygulamalarına ilişkin kanıtlar</li></ul> |   |  |   |   |

## Toplumsal Katkı Performansı

| D.TOPLUMSAL KATKI   |   |   |  |   |   |
|---|---|---|--|---|---|
| D.2. Toplumsal Katkı Performansı  |   |   |  |   |   |
|   | 1   | 2   | 3  | 4   | 5   |
| <b>D.2.1.Toplumsal katkı performansının izlenmesi ve Değerlendirilmesi</b><br><br>Planlama bulunmaktadır<br>[2]   | Kurumda toplumsal katkı performansının izlenmesine ve değerlendirmesine yönelik mekanizmalar bulunmamaktadır. | Kurumda toplumsal katkı performansının izlenmesine ve değerlendirmesine yönelik ilke, kural ve göstergeler bulunmaktadır. | Kurumun genelinde toplumsal katkı performansını izlemek ve değerlendirmek üzere oluşturulan mekanizmalar kullanılmaktadır. | Kurumda toplumsal katkı performansı izlenmekte ve ilgili paydaşlarla değerlendirilerek iyileştirilmektedir. | İçselleştirilmiş, sistematik, sürdürülebilir ve örnek gösterilebilir uygulamalar bulunmaktadır. |
| <b>Örnek Kanıtlar</b> <ul style="list-style-type: none"><li>• Kurumun hedefleriyle uyumlu toplumsal katkı faaliyetleri</li><li>• Toplumsal katkı performansını izlemek üzere geçerli olan tanımlı süreçler</li><li>• Toplumsal katkı hedeflerine ulaşıp ulaşılmadığını izlemek üzere oluşturulan mekanizmalar</li><li>• Paydaş geri bildirimleri</li><li>• Toplumsal katkı performansının izlenmesine ve iyileştirilmesine ilişkin kanıtlar</li><li>• Standart uygulamalar ve mevzuatın yanı sıra; kurumun ihtiyaçları doğrultusunda geliştirdiği özgün yaklaşım ve uygulamalarına ilişkin kanıtlar</li></ul> |   |   |  |   |   |

## SONUÇ VE DEĞERLENDİRME

Kurumun güçlü yönleri ile iyileşmeye açık yönlerinin Liderlik, Yönetişim ve Kalite, Eğitim ve Öğretim, Araştırma ve Geliştirme ve Toplumsal Katkı başlıkları altında özet olarak sunulması beklenmektedir. Kurum daha önce bir dış değerlendirme sürecinden geçmiş ve kuruma sunulmuş bir Kurumsal Geri Bildirim Raporu varsa bu raporda belirtilen gelişmeye açık yönlerin giderilmesi için alınan önlemler, gerçekleştirilen faaliyetler sonucunda sağlanan iyileştirmeler ve ilerleme kaydedilemeyen noktaların neler olduğu açıkça sunulmalı ve mevcut durum değerlendirmesi ayrıntılı olarak verilmelidir.

### **A.Liderlik, Yönetişim ve Güçlü Yönler ve Gelişmeye Açık Yönler**

Kalite Güvence Sisteminin yapılandırılması ve uygulanması amacıyla, Hemşirelik Bölümü Akademik Kalite Komisyonu kurulmuş ve Kalite Koordinatörleri görevlendirilmiştir.

Bölümümüz iç ve dış paydaşlardan gelen geri bildirimler ve yapılan anketler doğrultusunda iyileştirme çalışmalarını sürdürmektedir.

### **B.Eğitim-Öğretim Güçlü Yönler ve Gelişmeye Açık Yönler**

Eğitim-öğretim, programın öğretim üyeleri tarafından tasarlanmakta, önce fakülte kurulunda, sonra Üniversite Senatosunda onaylanarak yürürlüğe girmektedir. Farklı disiplinleri tanıma fırsatı veren seçmeli derslere eğitim programlarında yer verilmektedir. Tasarım aşamasında, ilgili öğretim üyelerinin deneyimleri, aynı alanda eğitim-öğretim yapan yurt içi ve yurt dışı üniversitelerin programları, Yükseköğretim Kurulu Başkanlığı'nın (YÖK) çerçeve yönetmelikleri ve toplumun beklentileri göz önünde bulundurulmaktadır.

Öğrenci uygulamaları dahil, her dersin AKTS kredisi belirlenmekte ve ilan edilmektedir.

Her yarıyıl sonunda, öğrenci memnuniyetini ölçmek adına anket yapılmakta ve değerlendirme sonuçlarının eğitim-öğretim programlarını iyileştirme ve geliştirme çalışmalarında kullanılması benimsenmiştir.

Ayrıca dış paydaşların (Kamu ve Özel sağlık kurumları temsilcileri) programların güncellenmesi sürecine katılımını sağlamak adına çalışmalar sürdürülmektedir.

Öğretim üyeleri akademik uzmanlık alanlarına en uygun derslerde görevlendirilmektedir. İhtiyacın karşılanamaması durumunda, akademik uzmanlığı dersin içeriğine uygun olan yetkin kişiler ders vermek üzere dışarıdan davet edilmektedir. Eğitim-öğretim sürecinin etkili bir şekilde sürdürülebilmesi için yeni akademik kadrolara ihtiyaç duyulmaktadır.

Yarıyıl sonlarında öğrencilerle yapılan ders memnuniyet anketi ile akademik personelin performansı izlenebilmektedir. Akademik personelin yıllık performans verileri ve yılsonlarında hazırlanan faaliyet raporları ile akademik personelin performansı değerlendirilmektedir.

### **C.Arařtırma ve Geliřtirme Gcl Ynler ve Geliřmeye Aık Ynler**

Hemřirelik Blm nitelikli arařtırma faaliyetleriyle ulusal ve uluslararası alanda bilime katkı saęlamayı hedef edinmiřtir.

Hemřirelik Blm hem bilgi retmeyi, hem de gelecek iin gerekli olan insan kaynakları ve arařtırmacıları yetiřtirmeyi amalamaktadır. Bu amala arařtırma kadrosunun arařtırma yetkinliklerini takip etmekte ve iyileřtirmeye ynelik alıřmalar srdrmektedir. Akademik personelin performansı, yıl bazında yapılan yayın ve proje sayıları, akademik faaliyet raporları ve ęretim elemanlarının akademik teřvik puanlarıyla llmektedir.