

EKONOMİ BÖLÜMÜ
BİRİM İÇİ DEĞERLENDİRME RAPORU
2023

İçindekiler

ÖZET	
Kurum Hakkında Bilgiler	
İletişim Bilgileri.....	
Tarihsel Gelişim	
Vizyon,Misyon	
Değerler,Hedefler	
Organizasyon Yapısı,İyileştirme Alanları.....	
LİDERLİK VE KALİTE	
1.LİDERLİK VE KALİTE	
Yönetişim Modeli ve İdari Yapı	
Liderlik.....	
Kurumsal Dönüşüm Kapasitesi	
İç Kalite Güvencesi Mekanizmaları.....	
Kamuoyunu Bilgilendirme ve Hesap Verebilirlik	
2.MİSYON VE STRATEJİK AMAÇLAR	
Misyon,Vizyon ve Politikalar	
Stratejik Amaç ve Hedefler	
Performans Yönetimi	
3.YÖNETİM SİSTEMLERİ	
Bilgi Yönetim Sistemi.....	
İnsan Kaynakları Yönetim Sistemi.....	
Finansal Yönetimi.....	
Süreç Yönetimi.....	
4.PAYDAŞ KATILIMI	
İç ve Dış Paydaş Katılımı.....	
Öğrenci Geri Bildirimleri.....	
Mezun İlişkileri Yönetimi	
5.ULUSLARARASILAŞMA	
Uluslararasılaşma Süreçlerinin Yönetimi.....	
Uluslararasılaşma Kaynakları	
Uluslararasılaşma Performansı	
EĞİTİM ÖĞRETİM	
1.Program Tasarımı, Değerlendirmesi ve Güncellenmesi	
Programların Tasarımı ve Onayı.....	
Programların Ders Dağılım Dengesi	
Ders Kazanımlarının Program Çıktılarıyla Uyumu	
Öğrenci İş Yüküne Dayalı Ders Tasarımı	
Programların İzlenmesi ve Güncellenmesi.....	
Eğitim ve Öğretim Süreçlerinin Yönetimi	
2.PROGRAMLARIN YÜRÜTÜLMESİ	
Öğretim Yöntem ve Teknikleri	
Ölçme ve Değerlendirme	
Öğrenci Kabulü, Önceki Öğrenmenin Tanınması ve Kredilenmesi	
Yeterliliklerin Sertifikalandırılması ve Diploma	
3..ÖĞRENME KAYNAKLARI ve AKADEMİK DESTEK HİZMETLERİ	
Öğrenme Ortam ve Kaynakları	
Akademik Destek Hizmetleri	
Tesis ve Altyapılar	
Dezavantajlı Gruplar	
Sosyal, Kültürel ve Sportif Faaliyetler	

4. ÖĞRETİM KADROSU	
Atama Yükseltme ve Görevlendirme Kriterleri	
Öğretim Yetkinlikleri ve Gelişimi	
Eğitim Faaliyetlerine Yönelik Teşvik ve Ödüllendirme	
ARAŞTIRMA VE GELİŞTİRME	
1.ARAŞTIRMA SÜREÇLERİNİN YÖNETİMİ VE ARAŞTIRMA KAYNAKLARI	
Araştırma Süreçlerinin Yönetimi.....	
İç ve Dış Kaynaklar	
Doktora Programları ve Doktora Sonrası İmkanlar.....	
2. Araştırma Yetkinliği, İş birlikleri ve Destekler	
Araştırma Yetkinlikleri ve Gelişimi	
Ulusal ve Uluslararası Ortak Programlar ve Ortak Araştırma Birimleri.....	
3. Araştırma Performansı	
Araştırma Performansının İzlenmesi ve Değerlendirilmesi	
Öğretim Elemanı / Araştırmacı Performansının Değerlendirilmesi	
TOPLUMSAL KATKI	
1.Toplumsal Katkı Süreçlerinin Yönetimi ve Toplumsal Katkı Kaynakları	
Toplumsal Katkı Süreçlerini Yönetimi.....	
.Kaynaklar	
2. TOPLUMSAL KATKI PERFORMANSI	
Toplumsal Katkı Performansının İzlenmesi ve Değerlendirilmesi	
SONUÇ ve DEĞERLENDİRME	

Özet

Bu rapor, Antalya Bilim Üniversitesi İktisadi, İdari ve Sosyal Bilimler Fakültesi Ekonomi Bölümü 2023 yılı kalite komisyonu faaliyetlerini yansıtmak amacıyla hazırlanmıştır. Bu kapsamda, “Birim İç Değerlendirme Raporu” (BİDR) birimin; liderlik, yönetim ve kalite, eğitim-öğretim, araştırma ve geliştirme ve toplumsal katkı süreçlerinin uygulanma düzeylerini, iyi uygulama örneklerini ve iyileşmeye açık yönlerini özetlenmiştir. BİDR 2023, Yükseköğretim Kalite Güvencesi ve Yükseköğretim Kalite Kurulu KİDR Hazırlama Kılavuzu göz önünde bulundurularak hazırlanmıştır.

Liderlik, yönetim ve kalite süreçleri sistematik; iş birliğine dayalı görev tanım ve dağılımlarının net olduğu etik bir ortamda yürütülmektedir. Eğitim öğretim süreçleri açısından yüz yüze eğitimin yanı sıra pandemi süreci itibarıyla başlayan uzaktan eğitim yöntemlerinin de entegre edildiği başarılı bir dönem yürütülmüştür. Bölüm öğretim üyeleri tarafından üniversitemizin partner ve yürütücü olduğu 2 farklı AB projesi yürütülmektedir. Projelere ek olarak, 2023 yılı içerisinde öğretim üyelerimizin 3 adet SCI, SCI-Expanded, SSCI ve AHCI tarafından taranan dergilerdeki ABÜ adresli makale, 1 adet diğer uluslararası hakemli dergilerde yayınlanmış makale bulunmaktadır.

KURUM HAKKINDA BİLGİLER

-İletişim Bilgileri-

Antalya Bilim Üniversitesi Ekonomi Bölümü Kalite Ekibi			
Görevi	Unvanı, Adı, Soyadı	Telefon	E-posta
Kalite Yöneticisi	Dr. Öğr. Üy. Fırat YILMAZ	-	firatyilmaz@antalya.edu.tr
Kalite Temsilcisi	Ar. Gör. Özge NASIRCILAR	-	ozge.nasircilar@antalya.edu.tr
Kalite Temsilcisi	Ar. Gör. N. Cansu YÜCE	-	cansu.yuce@antalya.edu.tr

-Tarihsel Gelişim-

Ekonomi bölümü 2012 yılında kurulmuş olup bölümde lisans eğitimi dört yıldır. Bölümde eğitim dili %100 İngilizcedir. DGS, denklik, yatay geçiş yoluyla da fakültemize öğrenci kabul edilmektedir. Erasmus değişim programları ile yurtdışı, Farabi ve Mevlana yurtiçi öğrenci değişim programları tüm fakültede uygulanmakta olup bu programlar sayesinde ulusal ve yurtdışı üniversitelerin çeşitli fakültelerinden öğrenciler kabul edilmektedir. İktisadi, İdari ve Sosyal Bilimler Fakültesi (İİSBF) bünyesinde Ekonomi bilimi temel alanlarına ilişkin dersler ile birlikte öğrencilerin farklı disiplinlerden belli seviyelerde bilgi edinmelerini amaçlayan çeşitli seçmeli dersler verilmektedir. Bölümümüzde 4 öğretim üyesi ve 2 araştırma görevlisi olmak üzere 6 öğretim elemanı bulunmaktadır. Bölümümüzde hâlihazırda 158 öğrenci öğrenim görmektedir. Fakültemizde kuruluşundan bu yana çok sayıda yabancı ülkeden öğrencilere de eğitim vermektedir.

-Misyona-

Ekonomi bölümü olarak misyonumuz ait olduğu toplumun değerlerine sahip çıkan, bilimsel ve sosyal gelişmeleri takip eden ve bunlara katkıda bulunan, eleştirel ve özgün düşünme becerisine sahip, aldığı kaliteli eğitimle iş dünyasının beklentilerine uluslararası düzeyde cevap verebilen, global vizyona sahip donanımlı ve nitelikli öğrenciler yetiştirmektir.

-Vizyon-

Yenilikçi, değişimi öngören ve değişime yön veren; uluslararası alanda ileri düzeyde bilimsel araştırmalar yapan ve çalışmaları ulusal ve uluslararası düzeyde hem yayınlayan hem pratiğe dönüştüren; verdiği kaliteli eğitimle uluslararası alanda rekabet edebilecek ve ekonomi bölümleri arasında üst sıralarda yer alabilecek bir bölüm olabilmektir.

-Değerler-

1. Eğitim Alanında Değerlerimiz

Öğrencilerimizin eğitimlerini tamamladıktan sonra gerek iş hayatında gerekse sosyal hayatta toplumun değerlerini sahiplenen, sorumluluk sahibi, özgün ve bilimsel düşünebilen, mesleğini dünyanın her yerinde icra edebilecek yeterlilikte bireyler olabilmeleri için, her öğrenciye temas eden, öğrencilerin kişisel gelişimlerini destekleyen ve bu bağlamda akademik, sosyal ve sektörel eğitimler sağlayan bir bölüm olmayı hedefler. Bunu yaparken öğrencilerin eğitilmesinde ve aldıkları eğitimin değerlendirilmesinde adil olmayı öncüler. Öğrencilerinin alanlarında akademik yetkinliğe sahip, özgüveni yüksek, ait olduğu topluma karşı saygılı ve sorumlu bireyler olarak yetişmesi için çaba gösterir.

2. Araştırma Alanında Değerlerimiz

Ülkemizin teknolojik, ekonomik ve sosyal alanlardaki gelişimine katkı sağlayan, uluslararası platformlarda nitelikli ve özgün çalışmalarla ön sıralarda yer alan, diğer ulusal ve uluslararası üniversiteler, sanayi ve kamu iş birliği ile beşerî ve fiziki kaynaklarını zenginleştirerek araştırmacıların hizmetine sunmayı hedefler. Ulusal, bölgesel ve yerel ihtiyaçları gözeterek toplumsal faydayı amaçlayan temel ve uygulamalı araştırmalar yapar. Yaptığı araştırmalarda evrensel, bilimsel değerler, etik ilkeler, düşünce ve ifade özgürlüğünü benimser.

3. Toplumsal Katkı Alanında Değerlerimiz

Bilgi birikimini ve tecrübelerini dış paydaşlarına aktararak toplumun bilimsel, ekonomik, kültürel ve sosyal seviyesini arttıran, ulusal /uluslararası bilimsel, kültürel etkinlikler düzenleyerek bulunduğu bölgeye katma değer sağlayan ve sorunlarına çözüm üreten, sosyal sorumluluk projeleri ile topluma katkı sağlamayı hedefler. Eğitim ve araştırma faaliyetlerinin toplumsal katkı temelli olmasını benimser.

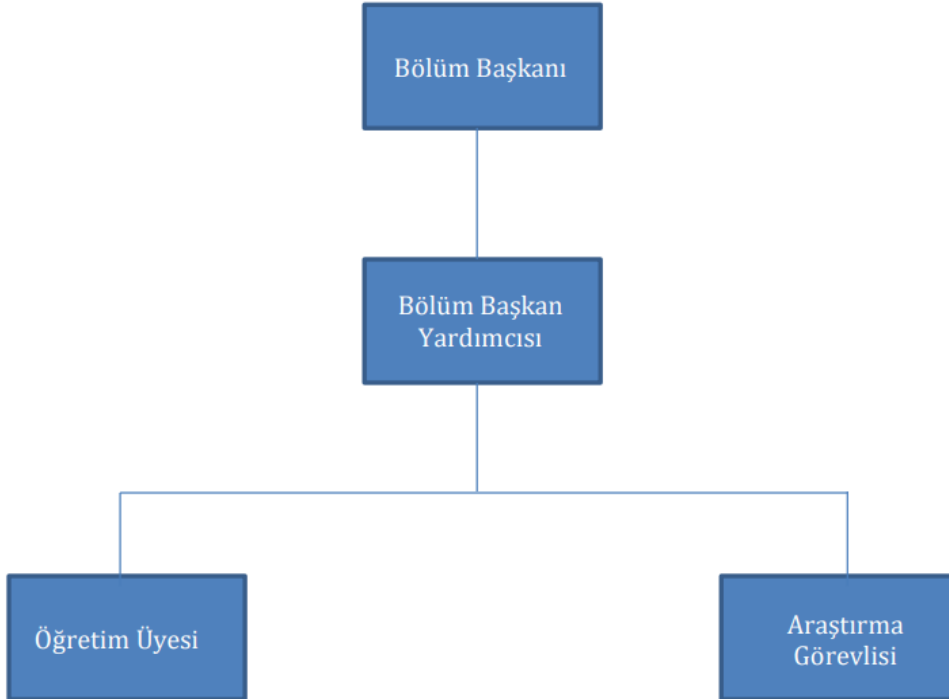
-Hedefler-

Bölüm hedefleri dönemlik veya yıllık düzenlenen bölüm toplantıları ile belirlenir (Kanıt 1). 2023 yılı için belirlenmiş olan bölüm hedefleri aşağıdaki gibidir:

- Müfredatın güncel ihtiyaçlara cevap verebilir olması için gerekli çalışmaların yapılması, seçmeli ders havuzunun genişletilmesi ve sektör ihtiyaçlarına yönelik güncel tutulması.
- Müfredatın sürdürülebilirlik ilkeleri ile uyumlu hale getirilmesi.
- Nitelikli bilimsel makale, kitap bölümü, kitap ve proje sayılarının artırılması.
- TÜBİTAK projelerinin sayısının artırılması ve çeşitlendirilmesi.
- Endüstri ile ilişkilerin güçlendirilmesi için çeşitli endüstri yetkililerinden görüş alınarak müfredat değişikliği yapılması ve proje ortaklıklarının yürütülmesi.
- İç ve dış paydaşlarla ilişkilerin güçlendirilmesi.
- Topluma katkı çalışmalarının neler olabileceği ile ilişkili olarak sivil toplum kuruluşları ile iletişime geçilerek ihtiyaçların belirlenmesi ve bu ihtiyaçları karşılayacak etkinliklerin planlanarak hayata geçirilmesi.

(4)2023_Hedefler

-Organizasyon Yapısı-



Kurumumuzda görev tanımları Rektörlük tarafından belirlenmiştir (Kanıt 1). Bölüm içinde görev dağılımları ve görevlendirmeler bu tanımlara göre gerçekleştirilmektedir.

(4)Görev_Tanımları

-İyileştirme Alanları-

- Online eğitim nedeniyle bir süredir faaliyet yapamayan Ekonomi Kulübü'nün yeniden canlandırılması.
- Ekonomi Bölümü kadrolu öğretim üyelerinden daha önceden Eğiticinin Eğitimi programına katılmamış olanların söz konusu eğitimi almalarının sağlanması.
- Ekonomi Bölümü web sitesinde mezun web sayfasının geliştirilmesi ve güncel tutulması
- Düzenlenen yeni müfredat ile derslerdeki verimliliğin artırılması.
- Reel sektör ile iletişimi ve etkileşimi artıran, daha önce de düzenlenmiş webinarların devam ettirilmesi.

LİDERLİK, YÖNETİM ve KALİTE

A.1. Liderlik ve Kalite

A.1.1 Yönetişim Modeli ve İdari Yapı

Kurumun yönetim modeli ve organizasyonel yapılanması birim ve alanların geneline kapsayacak şekilde faaliyet göstermektedir.

Bölüme ait bir organizasyon şeması bulunmakta ve bu şemanın başında bölüm başkanı bulunmaktadır. Hiyerarşik modelde bölüm başkanı altında bölüm başkan yardımcısı bulunmaktadır. Şemanın bir sonraki katmanında ise öğretim üyeleri ve araştırma görevlileri yer almaktadır. Bölümün yönetim ve idari alanlarla ilgili karar alım mekanizması bu hiyerarşik şemaya göre işlemektedir (Kanıt 1).

Yönetişim Modeli ve İdari yapı alt başlığıyla ilgili bölümün güçlü yönleri ile iyileştirme ve geliştirmeye yönelik öneriler raporun son bölümünde ilgili ana başlığın altında belirtilmiştir.

(3)A.1.1.1.Organizasyon_Şeması

A.1.2 Liderlik

Birimde kalite güvencesi sistemi ve kültürünün gelişimini destekleyen etkin liderlik uygulamaları bulunmaktadır.

Ekonomi bölümünün yönetimi ve idari yapılanması ile çalışanları arasındaki görev dağılımı bölümün kuruluş yönetmeliğine uygun bir şekilde yürütülmekte olup birimin kendi içinde ve paydaşları ile iletişimi Üniversitemizin elektronik belge yönetim sistemi olarak kullanılan EBYS üzerinden (Kanıt 1) ve üniversite e-posta sistemi ile sağlanmaktadır. İç ve dış paydaşlar bölümün şikayet sayfasında bölüme ilişkin öneri veya şikayetlerini iletebilmektedir (Kanıt 2). Bölümümüz Üniversitemizin geneline yayılmış olan kalite sürecinin sürekliliği ve iyileştirilmesi konularında aktif görev alma hususunda yüksek motivasyona sahiptir. Toplantıların yapılacağı tarihlerin belirlenmesi ve öğretim üyelerinin toplantılara katılabilmesi için müsait zamanlarının belirlenmesi amacıyla önceden her öğretim üyesi ile telefon ve mail üzerinden haberleşilmekte ve toplantı gün ve saati bu görüşmelere istinaden belirlenmektedir.

(3)A.1.2.1.EBYS

(3)A.1.2.2.Şikayet_Yönetim_Sistemi_Yönergesi

A.1.3. Kurumsal dönüşüm kapasitesi

Amaç, misyon ve hedefler doğrultusunda gerçekleştirilen değişim yönetimi uygulamaları izlenmekte ve önlemler alınmaktadır.

Üniversitemizde alınan kararlar, duyurular, bilgilendirmeler ve görevlendirmeler gibi birçok belge Elektronik Belge Yönetim Sistemi (EBYS) üzerinden birimlere dağıtılmaktadır (Kanıt 1). Aynı şekilde kalite süreçleri de Kalite Yönetim Sistemi (KYS) üzerinden yürütülmektedir (Kanıt 2). KYS özellikle kurum içi stratejik plan ve amaçlar doğrultusunda hedeflerin belirlenmesi, raporlanması ve raporlara bağlı olarak süreçlerin iyileştirilmesi konusunda önemli rol oynamaktadır. Bölümümüz de kendi içerisinde bu iki elektronik yönetim sistemini kullanmakta ve iç süreçlerini bu sistemler üzerinden sürdürmektedir. Böylece yürütülmekte olan tüm süreçler ile ilgili hızlı bilgi paylaşımı ve işlem kolaylığı sağlanmıştır. Aynı zamanda kâğıt kullanımını azaltılmıştır.

(4)A.1.3.1.EBYS_Anasayfa

(4)A.1.3.2.KYS_Anasayfa

A.1.4. İç kalite güvencesi mekanizmaları

İç kalite güvencesi sistemi mekanizmaları izlenmekte ve ilgili paydaşlarla birlikte iyileştirilmektedir.

Kurumumuzda her yıl belirli tarihlerde kalite süreçlerini kontrol amacıyla iç denetim düzenlenmektedir. Bölümün kalite komisyonunun süreç ve uygulamaları bu süreçte denetlenmekte ve denetim sonucunda bölüme ait iyileştirme önerilerinin de bulunduğu denetim raporu hazırlanmaktadır. Bu şekilde kalite süreçlerinde geri bildirim mekanizması oluşturulmuştur (Kanıt 1 ve Kanıt 2).

(4)A.1.4.1.Ekonomi_Bölümü_İç_Denetim_Raporu

(4)A.1.4.2.Ekonomi_Bölümü_İç_Denetim_Checklist

A.1.5. Kamuoyunu bilgilendirme ve hesap verebilirlik

Kurum tanımlı süreçleri doğrultusunda kamuoyunu bilgilendirme ve hesap verebilirlik mekanizmalarını işletmektedir.

Bölüm faaliyetlerinin tümüyle ilgili güncel verileri web <https://antalya.edu.tr/tr/fakulte-ve-enstituler/bolumler/ekonomi> aracılığı ile Duyurular, Etkinlikler ve Haberler başlığı altında paylaşmaktadır (Kanıt 1).

(3)A.1.5.1. <https://antalya.edu.tr/tr/fakulte-ve-enstituler/bolumler/ekonomi>

A.2. Misyon ve Stratejik Amaçlar

A.2.1. Misyon, vizyon ve politikalar

Misyon, vizyon ve politikalar doğrultusunda gerçekleştirilen uygulamalar izlenmekte ve paydaşlarla birlikte değerlendirilerek önlemler alınmaktadır.

Bölüme ait misyon, vizyon ve politikalar bölüm toplantısında kararlaştırılmıştır (Kanıt 1).

Misyon: Ekonomi bölümü olarak misyonumuz ait olduğu toplumun değerlerine sahip çıkan, bilimsel ve sosyal gelişmeleri takip eden ve bunlara katkıda bulunan, eleştirel ve özgün düşünme becerisine sahip, aldığı kaliteli eğitimle iş dünyasının beklentilerine uluslararası düzeyde cevap verebilen, global vizyona sahip donanımlı ve nitelikli öğrenciler yetiştirmektir.

Vizyon: Yenilikçi, değişimi öngören ve değişime yön veren; uluslararası alanda ileri düzeyde bilimsel araştırmalar yapan ve çalışmalarını ulusal ve uluslararası düzeyde hem yayınlayan hem pratiğe dönüştürülen; verdiği kaliteli eğitimle uluslararası alanda rekabet ederek en iyi ekonomi bölümleri arasında yer alan bir ekonomi bölümü olmak.

Politikalar:

- Eğitim
- Araştırma
- Toplumsal Katkı
- Uzaktan Eğitim

(4)A.2.1.1.Bölüm_Toplantı_Tutanağı

A.2.2. Stratejik amaç ve hedefler

Kurumun bütünsel, tüm birimleri tarafından benimsenmiş ve paydaşlarınca bilinen stratejik planı ve bu planıyla uyumlu uygulamaları vardır.

Üniversitemizde stratejik planlar 5 yıllık zaman aralığını kapsayacak şekilde Rektörlük tarafından hazırlanır ve üniversite içindeki tüm akademik ve idari birimler tarafından uygulanır (Kanıt 1).

(3)A.2.2.1.Stratejik_Plan

A.2.3. Performans yönetimi

Kurumda performans göstergelerinin işlerliği ve performans yönetimi mekanizmaları izlenmekte ve izlem sonuçlarına göre iyileştirmeler gerçekleştirilmektedir.

Bölüm içi performansların değerlendirilmesi için her yıl belirli dönemlerde akademik performans değerlendirme formu tüm akademik personelimiz tarafından doldurulmakta ve her bireyin performansı bu yolla ölçülmektedir (Kanit 1).

(4)A.2.3.1.Akademik_Performans_Değerlendirme_Formu

A.3. Yönetim Sistemleri

A.3.1. Bilgi yönetim sistemi

Kurum genelinde temel süreçleri (eğitim ve öğretim, araştırma ve geliştirme, toplumsal katkı, kalite güvencesi) destekleyen entegre bilgi yönetim sistemi işletilmektedir.

Antalya Bilim Üniversitesi Merkezi Bilgi Yönetim Sistemi UBS (<https://ubs.antalya.edu.tr/>)), EBYS ve kurumsal mail adresleri bölüm tarafından etkili bir biçimde kullanılmaktadır (Kanit 1). Bölümün önemli etkinlikleri ve süreçlerine ilişkin veriler toplanmakta, analiz edilmekte, raporlanmakta ve stratejik yönetim için kullanılmaktadır. Akademik ve idari birimlerin kullandıkları Bilgi Yönetim Sistemi entegredir ve kalite yönetim süreçlerini beslemektedir. Toplanan verilerin güvenliği, gizliliği (kişisel bilgiler gibi gizlilik gerektiren verilerin güvenliği ve üçüncü şahıslarla paylaşılmaması) ve güvenilirliği kişisel şifre yöntemleri kullanılarak sağlanmaktadır.

(3)A.3.1.1. <https://ubs.antalya.edu.tr/>

A.3.2. İnsan kaynakları yönetimi

Kurumun genelinde insan kaynakları yönetimi doğrultusunda uygulamalar tanımlı süreçlere uygun bir biçimde yürütülmektedir.

Bölümümüzde 1 Doçent Dr, 3 Doktor Öğretim Üyesi ve 2 Araştırma Görevlisi bulunmaktadır. Bölümümüz insan kaynakları sürecinin yönetimi Üniversitemiz İnsan Kaynakları Müdürlüğü tarafından yapılmaktadır (Kanit 1).

(3)A.3.2.1. <https://antalya.edu.tr/tr/idari-birimler/insan-kaynaklari-mudurlugu>

A.3.3. Finansal yönetim

Kurumun genelinde finansal kaynakların yönetime ilişkin uygulamalar tanımlı süreçlere uygun biçimde yürütülmektedir.

Bölümümüzün finansal yönetimi Antalya Bilim Üniversitesi Finans Müdürlüğü tarafından tanımlı süreçlere uygun biçimde yürütülmektedir (Kanit 1).

(3)A.3.3.1. <https://antalya.edu.tr/tr/idari-birimler/finans-mudurlugu>

A.3.4. Süreç yönetimi

Kurumun genelinde tanımlı süreçler yönetilmektedir.

Bölümü ve çalışma alanlarını kapsayacak şekilde yönetilen süreçlere ilişkin sonuçlar, performans göstergeleriyle sistematik olarak izlenmektedir. Bölüm olarak yıllık Performans Göstergelerinin Gerçekleşme oranları KYS(Kalite Yönetim Sistemi) üzerinden raporlanmaktadır (Kanit 1).

(3)A.3.4.1.KYS_Gösterge_Örnekleri

A.4. Paydaş Katılımı

A.4.1. İç ve dış paydaş katılımı

Paydaş katılım mekanizmalarının işleyişi izlenmekte ve bağlı iyileştirmeler gerçekleştirilmektedir.

İç ve dış paydaşların süreçlere dahil edilmesi, sınıflandırılması, önceliklendirilmesi ve paydaşlara yönelik hedeflerin belirlenmesi için paydaş analizi hazırlanmaktadır. Yıl içerisinde bu paydaş analizinden faydalanılarak iyileştirilmeler ve planlamalar yapılmaktadır (Kanıt 1).

(4)A.4.1.1.Ekonomi_Bölümü_Paydaş_Analizi

A.4.2. Öğrenci geri bildirimleri

Tüm programlarda öğrenci geri bildirimlerinin alınmasına ilişkin uygulamalar izlenmekte ve öğrenci katılımına dayalı biçimde iyileştirilmektedir. Geri bildirim sonuçları karar alma süreçlerine yansıtılmaktadır.

Her dönem sonunda anket yoluyla öğrencilerin ders sorumluları ve ders içerikleri ile ilgili geri bildirimleri alınmaktadır. Daha sonra dönem bazında anket analizi yapılarak %80 memnuniyet limitinin altında kalan anket sonuçları için anket aksiyon planları hazırlanmaktadır (Kanıt 1 ve Kanıt 2).

(4)A.4.2.1.2023_Ekonomi_Bahar_Dönemi_Anket_Analiz

(4)A.4.2.2.Ekonomi_Bahar_AAP

A.4.3. Mezun ilişkileri yönetimi

Mezun izleme sistemi uygulamaları izlenmekte ve ihtiyaçlar doğrultusunda programlarda güncellemeler yapılmaktadır.

2023 yılında bölümümüzün önemli dış paydaşlarından olan mezunlarımızla ilişkilerimizi güçlendirmek ve iyileştirmek amacıyla mezunlarımızla iletişim kurulmuş ve mezunlardan gelen geribildirimler doğrultusunda bölüm web sitesinde mezunlar sekmesi oluşturulmuştur. Bu yolla hem mezunlarla etkileşim sağlanmış hem de okula kayıt yaptırma olasılığı bulunan potansiyel öğrenci ve veliler için bir tanıtım platformu ortaya çıkarılmış oldu(Kanıt 1 ve Kanıt 2).

(4)A.4.3.1.Mezun_Sayfası

(4)A.4.3.2.Mezun_Sayfası_2

A.5. Uluslararasılaşma

A.5.1. Uluslararasılaşma süreçlerinin yönetimi

Uluslararasılaşma süreçlerinin yönetsel ve organizasyonel yapılanması izlenmekte ve iyileştirilmektedir.

Avrupa Birliği'ne bağlı olan Erasmus hareketlilik projelerinden de sorumlu birim olan Erasmus koordinatörlüğü ile çalışan Erasmus Koordinatörlüğümüz bulunmaktadır. (Kanıt 1). Koordinatörlüğümüz, üniversitemizin uluslararası tanınırlığına katkı sağlamak ve üniversitenin Avrupa Birliği sürecindeki fırsatları öğrenci ve mezunlarına sunarak onlara destek olmayı amaçlamaktadır. Bölümümüzde öğrenci değişimi ve personel eğitim alma ve verme amaçlarıyla yapılmış olan 7 farklı ülke (Polonya, Sırbistan, Norveç, Slovakya, Macaristan, Bulgaristan, Hırvatistan) ve 9 farklı üniversite ile Erasmus anlaşması bulunmaktadır (Kanıt 2.)

(4)A.5.1.1.Erasmus_Koordinatörlüğü_Görevlendirme_Yazısı

(4)A.5.1.2.Ekonomi_Bölümü_Erasmus_Anlaşmaları

A.5.2. Uluslararasılaşma kaynakları

Kurumun uluslararasılaşma kaynakları birimlerarası denge gözetilerek yönetilmektedir.

Ekonomi bölümü Erasmus kaynaklarına istendiğinde Antalya Bilim Üniversitesi Erasmus Koordinatörlüğü ile irtibata geçilerek erişim sağlayabilmektedir (Kanıt 1). Her yıl hem öğrenciler için hem de akademik ve idari personel için Erasmus kaynaklarına erişim “Erasmus Programı Yönergesi” kapsamında gerekli kaynaklar tahsis edilmekte ve her yıl bu kaynaklar iyileştirilmektedir (Kanıt 2).

(3)A.5.2.1. <https://antalya.edu.tr/tr/idari-birimler/uluslararasi-programlar-ofisi>

(3)A.5.2.2.Erasmus_Programı_Yönergesi

A.5.3. Uluslararasılaşma performansı

Birimde uluslararasılaşma faaliyetleri izlenmekte ve iyileştirilmektedir.

Stratejik Hedef ve Göstergeler doğrultusunda uluslararasılaşma izleme ve değerlendirmeler 1 yıllık süreçler olarak KYS üzerinden yapılmaktadır (Kanıt 1). Bu göstergelerde uluslararası proje sayısında artış gözlenmiştir (Kanıt 2).

(4)A.5.3.1.KYS_Uluslararasılaşma_Göstergeleri

(4)A.5.3.2.Başvurulan_Uluslararası_Projeler

B. EĞİTİM- ÖĞRETİM

B.1. Program Tasarımı, Değerlendirmesi ve Güncellenmesi

B.1.1. Programların tasarımı ve onayı

Programların tasarım ve onay süreçleri sistematik olarak izlenmekte ve ilgili paydaşlarla birlikte değerlendirilerek iyileştirilmektedir.

Bölümümüzde program tasarımı ve onayı için süreçler tanımlanmış, program tasarımı ve onayı süreçlerinin yönetsel ve organizasyonel yapısı oluşturulmuş ve program amaç ve çıktılarının Türkiye Yükseköğretim Yeterlilikler Çerçevesi (TYYÇ) ile uyumu sağlanmıştır. (Kanıt 1 ve Kanıt 2). Aynı dönem içerisinde ÇAP ve Yan dal müfredatlarında da değişiklik yapılarak iyileştirme sağlanmıştır (Kanıt 3 ve Kanıt 4).

(4)B.1.1.1.Müfredat

(4)B.1.1.2.ECON1308_AKTS_Formu

(4)B.1.1.3.ÇAP_Müfredatı

(4)B.1.1.4.Yan_dal_Müfredatı

B.1.2. Programın ders dağılım dengesi

Programlarda ders dağılım dengesi izlenmekte ve iyileştirilmektedir.

Tamamlanan ders planı güncelleme çalışmalarında ders dağılım dengesi korunmuştur. Güncelleme esnasında Rektörlük tarafından hazırlanan yönetmelikler ve TYYÇ esas alınmıştır (Kanıt 1).

(4)B.1.2.1.Müfredat

B.1.3. Ders kazanımlarının program çıktılarıyla uyumu

Ders kazanımlarının program çıktılarıyla uyumu izlenmekte ve iyileştirilmektedir.

Bölümümüzde öğrenme kazanımlarının tanımlanması, program çıktıları ve ders öğrenme kazanımlarının ilişkilendirilmesi ve ders öğrenme kazanımlarının öğrenciler tarafından gerçekleştirme düzeyinin ölçülmesine

ilişkin süreçler tanımlanmış ve belirli standart uygulamalar getirilmiştir. Tüm ders katalog formlarında, program öğrenci çıktılarının derste ne seviyede sağlanmasının hedeflendiği açıkça belirtilmektedir. Ayrıca uzun zamandır ders kazanımları ve program öğrenci çıktılarının birbiri ile uyumluluğu izlenmekte ve dersler buna uygun yürütülmektedir. (Kanıt 1 ve Kanıt 2).

Program çıktıları, <https://antalya.edu.tr/tr/fakulte-ve-enstituler/bolumler/ekonomi>

(4)B.1.3.1. AKTS_Form_Örnekleri

B.1.4. Öğrenci iş yüküne dayalı ders tasarımı

Programlarda öğrenci iş yükü izlenmekte ve buna göre ders tasarımı güncellenmektedir.

Bölümümüzde verilen tüm derslerin AKTS değeri web sayfası üzerinden paylaşılmakta, öğrenci iş yükü takibi ile doğrulanmaktadır. İş yükü temelli kredilerin transferi ve tanınmasına ilişkin süreçler tanımlı ve şeffaftır. Bölüm içerisinde ders tasarımı yapılırken öğrenci iş yükleri dikkate alınmaktadır. (Kanıt 1 ve Kanıt 2).

(4)B.1.4.1.Diploma_Eki

(4)B.1.4.2.AKTS_Form_Örnekleri

B.1.5. Programların izlenmesi ve güncellenmesi

Program çıktıları bu mekanizmalar ile izlenmekte ve ilgili paydaşların görüşleri de alınarak güncellenmektedir.

Derslerin tamamı için Öğrenci Ders Memnuniyet Anketleri uygulanmış ve öğrencilerden geri bildirimleri alınmıştır. Tüm ders memnuniyet anket sonuçları, ilgili bölüm/anabilim dalı başkanlıklarına ve dersi yürüten öğretim elemanlarına iletilmiştir (Kanıt 1).

(4)B.1.5.1.Anket_Analizler

B.1.6. Eğitim ve öğretim süreçlerinin yönetimi

Kurumun genelinde eğitim ve öğretim süreçleri belirlenmiş ilke ve kurallara uygun yönetilmektedir.

Bölüm, eğitim ve öğretim süreçlerini bütüncül olarak yönetmek üzere; organizasyonel yapılanma (üniversite eğitim ve öğretim komisyonu, öğrenme ve öğretme merkezi, vb.), bilgi yönetim sistemi ve uzman insan kaynağına sahiptir. Eğitim ve öğretim süreçleri üst yönetimin koordinasyonunda yürütülmekte olup; bu süreçlere ilişkin görev ve sorumluluklar tanımlanmıştır. Eğitim ve öğretim programlarının tasarlanması, yürütülmesi, değerlendirilmesi ve güncellenmesi faaliyetlerine ilişkin birim genelinde ilke, esaslar ile takvim belirlidir. Programlarda öğrenme kazanımı, öğretim programı (müfredat), eğitim hizmetinin verilme biçimi (örgün, uzaktan, karma, açıktan), öğretim yöntemi ve ölçme-değerlendirme uyumu ve tüm bu süreçlerin koordinasyonu üst yönetim tarafından takip edilmektedir. Bölümümüzde eğitim-öğretim süreçlerinin yönetimi Antalya Bilim Üniversitesi Eğitim Öğretim Yönergesine göre yapılmaktadır (Kanıt 1).

(3)B.1.6.1.ABÜ_Eğitim_Öğretim_Yönergesi

B.2. Programların Yürütülmesi (Öğrenci Merkezli Öğrenme, Öğretme ve Değerlendirme)

B.2.1. Öğretim yöntem ve teknikleri

Öğrenci merkezli uygulamalar izlenmekte ve ilgili iç paydaşların katılımıyla iyileştirilmektedir.

Bölüm stratejik hedef ve göstergeleri doğrultusunda öğretim yöntem ve teknikleri, öğrenci odaklıdır. Program yeterlilikleri, ders planları, ders içerikleri vb. eğitim ve öğretim ile ilgili kararlarda anket uygulamaları ile paydaş katılımı ile oluşturulmuştur (Kanıt 1). Bölümde görev yapmakta olan öğretim elemanlarının uzmanlık alanlarının farklı olması, ders planında yer alan ders programlarının çeşitlenmesini sağlamaktadır (Kanıt 2). Programın yapısı ve ders dağılım dengesi Antalya Bilim Üniversitesi Bilgi Paketi web sayfasında yer almaktadır (Kanıt 3). Benzer şekilde

ekonomi bölümünün ÇAP (Çift Anadal Programı) ders planları, ön lisans ders planları ve ders içerikleri yayınlanmıştır (Kanıt 4 ve Kanıt 5). Tüm derslerin haftalık konular, öğretme tekniği, materyal ve değerlendirme ölçütleri gibi derse ait tüm bilgilerin yer aldığı ders izlencesi, dersin sorumlu öğretim elemanı tarafından hazırlanarak LMS'ye yüklenmekte ve her dönem başında ve belli aralıklarla öğrencilere tanıtılarak farkındalıkları sağlanmaktadır (Kanıt 6). Öğrencilerin öğrenme tekniklerini genişletebilmek amacıyla teorik bilgilerin yanı sıra bazı derslerde uygulama teknikleri ve/veya bazı programlarda uygulama dersleri bulunmaktadır. Bu amaca yönelik bazı bölümlerde laboratuvar ve uygulama merkezleri mevcuttur.

(4)B.2.1.1.AAP_Örneği

(4).B.2.1.2.Ders_Programı

(4).B.2.1.3. <https://antalya.edu.tr/tr/fakulte-ve-enstituler/bolumler/ekonomi/icerik/ders-icerikleri>

(4).B.2.1.4. <https://antalya.edu.tr/tr/fakulte-ve-enstituler/bolumler/ekonomi/icerik/cift-anadal-programi>

(4).B.2.1.5. <https://antalya.edu.tr/tr/fakulte-ve-enstituler/bolumler/ekonomi/icerik/yandal-programi>

(4).B.2.1.6. Ders_İzlencesi_Örneği

B.2.2. Ölçme ve değerlendirme

Programların genelinde öğrenci merkezli ve çeşitlendirilmiş ölçme ve değerlendirme uygulamaları bulunmaktadır.

Üniversitemizde ve bölümümüzde bütüncül bir ölçme-değerlendirme sistemi vardır. Öğrencilerin başarılarının bütüncül ölçülmesi ve değerlendirilmesine ilişkin birimin Eğitim-Öğretim Yönergesi bulunmaktadır (Kanıt 1). Sınav uygulama ve güvenliği (örgün/çevrimiçi sınavlar, dezavantajlı gruplara yönelik sınavlar) mekanizmaları üniversite tarafından sağlanmaktadır. Birimin, ölçme değerlendirme yaklaşım ve olanaklarını öğrencinin ve öğretim elemanının geri bildirimine dayalı olarak yürütülmektedir (Kanıt 2). Birimde ölçme ve değerlendirme, geleneksel yollarla (açık uçlu, çoktan seçmeli vs.) ve süreç odaklı (ödev, proje, ürün dosyası vs.) olarak yürütülmektedir. Dönemsel olarak ders kazanımlarına ve eğitim türlerine (örgün ve/veya uzaktan) uygun ölçme değerlendirme araçları planlamakta ve uygulanmaktadır (Kanıt 3).

(3)B.2.2.1.Eğitim_Öğretim_Yönetmeliği

(3)B.2.2.2 AAP

(3)B.2.2.3.Ders_İzlencesi_Örneği

B.2.3.Öğrenci kabulü, önceki öğrenmenin tanınması ve kredilendirilmesi*

Öğrenci kabulü, önceki öğrenmenin tanınması ve kredilendirilmesine ilişkin süreçler izlenmekte, iyileştirilmekte ve güncellemeler ilan edilmektedir.

Bölümümüzde lisans eğitimi dört yıl (sekiz yarıyıl) olup, eğitim dili %100 oranında İngilizcedir. Öğrencilerimiz isteğe bağlı olarak alan dışı seçmeli ders kategorisinde ikinci bir yabancı dilden de başlangıç düzeyi dersleri alabilmektedir. ÖSYM'nin her yıl düzenlediği üniversiteye giriş sınavları kapsamında Ekonomi (İktisat) Bölümü için belirlenen TM-1 puan türünden puan ile öğrenci kabul edilir. Üniversitemiz Ön Lisans ve Lisans Eğitim ve Öğretim Yönetmeliği'nin 5'inci maddesi uyarınca, Üniversiteye kesin kayıt yaptırabilmek için, ÖSYM tarafından düzenlenen merkezi yerleştirme sınavları sonucunda üniversitenin bir diploma programına yerleştirilmiş olmak, özel yetenek sınavında başarılı olmak veya yatay geçiş başvurusu kabul edilmiş olmak gerekir. Uluslararası öğrencilerin kabulü ve kayıtları için ilgili mevzuat hükümleri çerçevesinde YÖK ve Senato tarafından belirlenen esaslar uygulanır. Uluslararası öğrencilerin kabulü ve kayıtları için ilgili mevzuat hükümleri çerçevesinde YÖK ve Senato tarafından belirlenen esaslar uygulanır. ÖSYM tarafından yapılan merkezi yerleştirme, Dikey Geçiş Sınavı (DGS), başarı koşulu ile yurtiçi ve yurtdışı kurumlar arası yatay geçiş, başarı koşulu ile kurum içi yatay geçiş, merkezi yerleştirme puanı ile kurumlar arası ve kurum içi yatay geçiş ile bölümümüze öğrenci kabul edilmektedir.

B.2.4. Yeterliliklerin sertifikalandırılması ve diploma

Kurumun genelinde diploma onayı ve diğer yeterliliklerin sertifikalandırılmasına ilişkin uygulamalar bulunmaktadır.

Çift anadal ve yandal öğrenimine ilişkin usul ve esaslar YÖK'ün "Yükseköğretim Kurumlarında Önlisans ve Lisans Düzeyindeki Programlar Arasında Geçiş, Çift Anadal, Yandal ile Kurumlar Arası Kredi Transferi Yapılması

Esaslarına İlişkin Yönetmelik” hükümlerine göre ve Antalya Bilim Üniversitesi Çift Anadal ve Yandal Yönergesi çerçevesinde yapılır.

Bölümümüz öğrencileri İşletme bölümü ile çift anadal ve yandal yapma imkanına sahipken, Turizm İşletmeciliği, Siyaset Bilimi ve Uluslararası İlişkiler ve Endüstri Mühendisliği bölümleri ile yandal yapabilmektedir.

Dikey Geçiş: Fakültemize kabul edilen öğrenciler, kayıt yaptırmadan önce kayıtlı oldukları lisans veya ön lisans programlarından başarılı oldukları derslerin fakültemiz ders müfredatına intibak ettirilmesini talep edebilirler. Bu talep, öğrencinin, eğer gerekiyorsa, İngilizce hazırlık okulunu tamamlayarak, fakültede öğrenim görmeye başlayacağı akademik yılın başında Fakülte Dekanlığına yazacağı bir dilekçe ile yapılır. Talepte bulunan öğrencinin, dilekçesine onaylı bir not döküm (transkript) belgesinin aslını eklemesi gereklidir. İntibak işlemi, Fakültemiz yönetim kurulunun ve görevlendireceği komisyonların belirlediği esaslar çerçevesinde gerçekleştirilir. Yurtiçi geçiş sistemleriyle üniversitemize gelen öğrencilerin gerek kurum içi gerekse kurumlar arası intibak işlemlerinde ders içerikleri ve AKTS yükü gözetilir.

B.3. Öğrenme Kaynakları ve Akademik Destek Hizmetleri:

B.3.1. Öğrenme ortam ve kaynakları

Öğrenme kaynaklarının geliştirilmesine ve kullanımına yönelik izleme ve iyileştirilme yapılmaktadır.

Üniversitemizde derslik, laboratuvar, kütüphane, stüdyo; çevrimiçi (online) kitaplar/belgeler/videolar vb. kaynaklar uygun nitelik ve niceliktedir, erişilebilir durumdadır ve öğrencilerin bilgisine/kullanımına sunulmuştur. Öğrencilerin öğrenme kaynaklarından ihtiyaçlarına göre yararlanmaları için sistem oluşturulmuştur ve iyileştirmeler düzenli olarak yapılmaktadır. Üniversitemizde eğitim-öğretim ihtiyaçlarına iyi cevap verebilen, kullanıcı dostu, eşzamanlı ve eşzamanlı öğrenme olanaklarına sahip bir öğrenme yönetim sistemi (LMS) bulunmakta ve yıllardır geliştirilerek kullanılmaktadır. LMS, UBS sistemi ve uzaktan eğitimin de yürütüldüğü Teams toplantı platformu ile entegre edilmiştir. LMS öğretim elemanı ve öğrencileri en etkin şekilde bir araya getirmektedir. (Kanıt 1).

Ekonomi Bölümü LMS, <https://lms.antalya.edu.tr/course/index.php?categoryid=620>

B.3.2. Akademik destek hizmetleri

Kurumda öğrencilerin akademik gelişimi ve kariyer planlamasına ilişkin uygulamalar izlenmekte ve öğrencilerin katılımıyla iyileştirilmektedir.

Bölümümüzde öğrencilerin akademik gelişimlerini takip ederek onlara yol gösteren, kariyer planlamalarında destek olacak danışman öğretim üyesi ataması yapılmaktadır.

Öğrencilerimize akademik olarak ve mezun olduktan sonraki meslek hayatlarında yol göstermek amacıyla farklı disiplinlerde çalışan başarılı mezunlarla iletişimde kalınabilmesi ve potansiyel öğrencilerimize doğrudan bilgi kaynağı olması amacıyla mezunlar sayfası oluşturulmuştur (Kanıt 1).

Mezunlar sayfası, <https://antalya.edu.tr/tr/fakulte-ve-enstituler/bolumler/ekonomi/icerik/mezunlarimiz-1>

B.3.3. Tesis ve altyapılar

Kurumun genelinde tesis ve altyapı erişilebilirdir ve bunlardan fırsat eşitliğine dayalı olarak yararlanılmaktadır.

Üniversite tesis ve altyapısı öğrenci odaklı olup, kampüs içerisinde 1 adet kütüphane, 1 adet yemekhane, 2 adet futbol sahası, 1 adet tenis sahası, 1 adet basketbol sahası, 1 adet kapalı spor salonu, 1 adet kız öğrenci yurdu, 1 adet misafirhane ve öğrencilerin sosyalleşmesi için çeşitli cafeler ve yeşil alanlar bulunmaktadır.

B.3.4. Dezavantajlı gruplar

Dezavantajlı grupların eğitim olanaklarına erişimine ilişkin uygulamalar yürütülmektedir.

Bölümümüzde 1 adet Serebral Parsi hastası öğrencimiz bulunmaktadır. Bahsi geçen öğrencimiz için senato kararıyla

sınavları çoktan seçmeli olarak hazırlanmakta ve uygulanmaktadır (Kanıt 1).

(3)B.3.4.1.Senato_Kararı

B.3.5. Sosyal, kültürel, sportif faaliyetler

Sosyal, kültürel ve sportif faaliyet olanaklarının yaratılmasına ilişkin planlamalar bulunmaktadır.

Üniversitemiz sosyal, kültürel ve sportif faaliyet olanaklarını Antalya Bilim Üniversitesi Spor, Kültür ve Sanat Müdürlüğü tarafından yürütülmekte olup, bölümümüz özelinde sosyal, kültürel ve sportif faaliyetler geliştirilmeye açık yöndür (Kanıt 1).

(2)B.3.5. <https://antalya.edu.tr/tr/idari-birimler/saglik-kultur-ve-spor-mudurlugu>

B.4. Öğretim Kadrosu

B.4.1. Atama, yükseltme ve görevlendirme kriterleri

Kurumun tüm alanlar için tanımlı ve paydaşlarca bilinen atama, yükseltme ve görevlendirme kriterleri uygulanmakta ve karar almalarda (eğitim- öğretim kadrosunun işe alınması, atanması, yükseltilmesi ve ders görevlendirmeleri vb.) kullanılmaktadır.

Bölüm içi atama, yükseltme ve görevlendirilme işlemleri rektörlük tarafından hazırlanmış yönetmelik ile uyumlu olarak yapılmaktadır. (Kanıt 1)

(3)B.4.1.1.ABÜ_Öğretim_Üyesi_Atama_ve_Yükseltme_Yönetmeliği

B.4.2. Öğretim yetkinlikleri ve gelişimi

Kurumun genelinde öğretim elemanlarının öğretim yetkinliğini geliştirmek üzere uygulamalar vardır.

Bölümümüzde yer alan öğretim üyelerinin öğretim yetkinliklerini geliştirmek ve iyileştirmek amacıyla Eğiticinin Eğitimi Programı'na katılımları teşvik edilmektedir. Geçtiğimiz yıllarda 3 öğretim üyemiz bu eğitimi almış olup, 2023 dönemi içerisinde 1 öğretim üyemiz daha eğitimi tamamlayarak sertifika almaya hak kazanmıştır (Kanıt 1).

(3)B.4.2.1.Eğiticinin_Eğitimi_Sertifika

B.4.3. Eğitim faaliyetlerine yönelik teşvik ve ödüllendirme

Teşvik ve ödüllendirme uygulamaları birim geneline yayılmıştır.

Bölüm içi teşvik ve ödüllendirme işlemleri rektörlük tarafından hazırlanmış yönetmelik ile uyumlu olarak yapılmaktadır (Kanıt 1).

(3)B.4.3.1. Akademik_Teşvik_Yönergesi

C. ARAŞTIRMA VE GELİŞTİRME

C.1. Araştırma Süreçlerinin Yönetimi ve Araştırma Kaynakları

C.1.1. Araştırma süreçlerinin yönetimi

Kurumda araştırma süreçlerinin yönetimi ve organizasyonel yapısının işlerliği ile ilişkili sonuçlar izlenmekte ve önlemler alınmaktadır.

Bölümdeki araştırma geliştirme faaliyetleri, üniversite ile entegreli biçimde sürdürülmektedir. Bu süreçler, BAP yönergesi ile güvence altına alınmıştır (Kanıt 1). Bölümümüz öğretim üyeleri tarafından 2023 yılı desteklenmeye hak kazanmış 2 adet AB projesi bulunmaktadır (Kanıt 2). Birim, akademik faaliyetleri teşvik etmek üzere Üniversitemizin Akademik Performans ve Proje Ödüllerini uygulamakla birlikte akademik personelimizi ödüllendirerek teşvik etmektedir (Kanıt 3). Aynı zamanda araştırma süreçleri KYS üzerindeki göstergeler ile takip edilmektedir (Kanıt 4).

- (4)C.1.1.1.BAP_Yönergesi
- (4)C.1.1.2.Proje_Kabul
- (4)C.1.1.3.Akademik Teşvik Yönergesi
- (4)C.1.1.4.KYS_Araştırma_Göstergeleri

C.1.2. İç ve dış kaynaklar

Ekonomi bölümünün fiziki, teknik ve mali araştırma kaynakları misyon, hedef ve stratejileri ile uyumlu ve araştırma öncelikleri kapsamındaki faaliyetleri gerçekleştirmek için yeterli sayılmaktadır. Kaynakların çeşitliliği ve yeterliliğinin izlenmesi ve iyileştirilmesi bölümün gelişmeye açık yönüdür. Üniversitemizde bu kapsamda araştırmalar için kaynakların mevcut olduğu kütüphane bulunmaktadır. Ayrıca öğretim elemanları ve öğrenciler, kütüphanenin tüm kaynak ve veri tabanlarından yararlanmaktadır (Kanıt 1). Kütüphane kaynakları kampüs dışından da öğretim üyeleri ve öğrencilerin kullanımına açık olup Antalya Bilim Üniversitesi Açık Erişim Sistemi Yönergesi'ne uygun olarak yapılmaktadır (Kanıt 2). Öğretim üyelerinin araştırma çalışmalarını desteklemek amacıyla üniversitemiz tarafından fon destekleri sağlanmaktadır (Kanıt 3).

<https://antalya.edu.tr/tr/idari-birimler/kutuphane-ve-dokumantasyon-mudurlugu>

- (3)C.1.2.2.Açık_Erişim_Sistemi_Yönergesi
- (3)C.1.2.3.Bireysel_Araştırma_Fonu_Kullanım_Yönergesi

C.2. Araştırma Yetkinliği, İş birlikleri ve Destekler

C.2.1. Araştırma yetkinlikleri ve gelişimi

Kurumun genelinde öğretim elemanlarının araştırma yetkinliğinin geliştirilmesine yönelik uygulamalar yürütülmektedir.

Bölümümüzde 7 akademisyen görev yapmaktadır. Bölümde 1 Profesör, 1 Doçent Dr, 3 Dr Öğretim Üyesi ve 2 Araştırma Görevlisi bulunmaktadır (Kanıt 1).

<https://antalya.edu.tr/tr/fakulte-ve-enstituler/bolumler/ekonomi/akademik-kadro>

C.2.2. Ulusal ve uluslararası ortak programlar ve ortak araştırma birimleri

Kurumun genelinde ulusal ve uluslararası düzeyde ortak programlar ve ortak araştırma faaliyetleri yürütülmektedir.

Bölüme ait 9 farklı üniversite ile yapılmış olan Erasmus anlaşması bulunmakta ve her yıl Ekonomi bölümünde eğitim gören birçok öğrenci ve bölümde ders veren öğretim üyesi bu Erasmus anlaşmaları ile eğitim almaktadır (Kanıt 1). Ekonomi bölümü aynı zamanda uluslararası projelerde yürütücü ve ortak araştırmacı olarak görev yapmaktadır (Kanıt 2).

- (3).C.2.2.1.Erasmus_Anlaşmaları
- (3).C.2.2.2.AB_Projeleri

C.3. Araştırma Performansı

C.3.1. Araştırma performansının izlenmesi ve değerlendirilmesi

Kurumun genelinde araştırma performansını izlemek ve değerlendirmek üzere oluşturulan mekanizmalar kullanılmaktadır.

Bölümümüz bilimsel araştırma ve yayın faaliyetlerini nitelik ve nicelik yönünden geliştirmek amacıyla akademik insan kaynağının performansları stratejik hedef ve göstergelerle KYS üzerinden izlenmekte ve raporlanmaktadır (Kanit 1). Bölümümüzde AB proje destekleme programlarında desteklenmeye hak kazanmış 2 projesi bulunmaktadır (Kanit 2). 2023 yılı içerisinde öğretim üyelerimizin 3 adet SCI, SCI-Expanded, SSCI ve AHCI tarafından taranan dergilerdeki ABÜ adresli makale, 1 adet Diğer uluslararası hakemli dergilerde yayınlanmış makale bulunmaktadır (Kanit 3 ve Kanıt 4).

- (3).C.3.1.1.KYS_Araştırma_Göstergeleri
- (3).C.3.1.2.AB_Projeleri
- (3).C.3.1.3.KYS_Yayınlar1
- (3).C.3.1.4.KYS_Yayınlar2

C.3.2.Öğretim elemanı/araştırmacı performansının değerlendirilmesi

Kurumun genelinde öğretim elemanlarının araştırma geliştirme performansını izlemek ve değerlendirmek üzere oluşturulan mekanizmalar kullanılmaktadır.

Her yılın sonunda bölüm başkanları her bir öğretim üyesi ile görüşerek bir sonraki yılın yayın ve proje başvuru hedefleri ile ilgili toplantı yapmaktadır. Öğretim üyeleri yeni yılda yapmayı hedeflediği yayın sayısını ve başvurmayı düşündüğü projeleri bölüm başkanı ile görüşmektedir.

Her yıl mart-nisan aylarında öğretim üyelerimize; bilimsel yayınlar, proje/patent, eğitim-öğretime katkı, atıflar, akademik idari görevler ve öğrenci memnuniyet anketleri olmak üzere 6 ayrı kategoride performans değerlendirmesi yapılır (Kanit 1).

- (3)C.3.2.1.Performans_Değerlendirme_Formu

D. TOPLUMSAL KATKI

D.1. Toplumsal Katkı Süreçlerinin Yönetimi ve Toplumsal Katkı Kaynakları

D.1.1. Toplumsal katkı süreçlerinin yönetimi

Kurumun genelinde toplumsal katkı süreçlerinin yönetimi ve organizasyonel yapısı kurumsal tercihler yönünde uygulanmaktadır.

Toplumsal katkı süreçlerinin yönetimine özel müfredat iyileştirmeleri yapılmış olup, mezunlarımızı kamu ve özel sektör olmak üzere tüm iş hayatının gerekliliklerine hazırlamak için ders kataloğu zenginleştirilmiştir (Kanit 1). Kalite değerlendirmesini kolaylaştırmak adına faaliyet raporlarının yanında yıllık Birim İç Değerlendirme Raporları (BİDR) hazırlanır.

- (3).D.1.1.1.Müfredat

D.1.2. Kaynaklar

Kurum toplumsal katkı kaynaklarını toplumsal katkı stratejisi ve birimler arası dengeyi gözeterek yönetmektedir.

Antalya Bilim Üniversitesi toplumsal katkı etkinliklerinde kullanılabilen bir konferans salonuna, geniş yeşil bir kampüse sahiptir. Gerektiğinde “Destek Hizmetleri” ile irtibat kurularak tüm bölümler destek alabilmektedir (Kanit 1). Buna ilaveten “bitalep” portalı üzerinden tüm süreçlere destek olunan kaynaklara sahiptir (Kanit 2).

<https://antalya.edu.tr/tr/idari-birimler/destek-hizmetleri-mudurlugu>

D.2. Toplumsal Katkı Performansı

D.2.1. Toplumsal Katkı Performansının İzlenmesi ve Değerlendirilmesi

Kurumda toplumsal katkı performansının izlenmesine ve değerlendirmesine yönelik ilke, kural ve göstergeler bulunmaktadır.

Bölümümüz bölgenin kalkınmasına, gelişmesine ve kültürel faaliyetler kapsamında topluma katkı amaçlı düzenlenen etkinlikler bölüm stratejik hedef ve göstergelerle KYS üzerinden izlenmekte ve raporlanmaktadır (Kanıt 1).

(2)D.2.1.1. KYS_Toplumsal_Katkı_Göstergeleri

SONUÇ VE DEĞERLENDİRME

A.Liderlik, Yönetişim Alanında Güçlü Yönler ve Gelişmeye Açık Yönler

A.1.Güçlü Yönler

- Bölümümüz akademik kadrosunun hızla gelişmesi
- Bölümümüzün yönetim modeli ve idari yapısı mevzuat ile belirlenmesi
- Bölüm düzeyinde karar alma süreçlerine iç ve dış paydaşlarımızın katılması
- Bölüm düzeyinde her yarıyılıda en az bir defa olmak üzere toplantıların yapılması
- Bölüm web sayfasının aktif kullanılması, güncel haber ve duyuruların yayınlanması
- İdari iş süreçlerinin planlı ve etkin bir şekilde yürütülmesi, insan kaynağının kalite süreçlerine dahil edilmesi amacıyla eğitim öğretim döneminde “kalite toplantıları” yapılarak izleme ve değerlendirme yapılması
- Bölümümüzde mezunlarımız ile iletişimi güçlendirmek amacıyla mezun web sayfası oluşturulması

A.2.Gelişmeye Açık Yönler

- Bölümümüzde öğretim elemanı sayısının az olması nedeniyle kalite güvence sistemi uygulamalarına yönelik faaliyetlerin bölüm bazında iş yükünü artırmasının kalite kültürüne karşı olumsuz algı oluşturması
- Bölüm performans göstergeleri oluşturma, uygulama, izleme ve değerlendirme süreçlerinde öğrenci ve mezun katılımının sağlanması ihtiyacı.

B.Eğitim-Öğretim Güçlü Yönler ve Gelişmeye Açık Yönler

B.1.Güçlü Yönler:

- Bölüm bazında eğitim-öğretim süreçlerinde iç ve dış paydaşların ihtiyaçlarının gözetilmesi
- Senato kararlarına uygun olarak programlarda ders dağılımının zorunlu, seçmeli, bölüm dışı seçmeli, teorik-uygulamalı dersler olarak çeşitlilik göstermesi
- Sektör taleplerini karşılamak amacıyla ihtiyaç analizi yapılarak ders planlarının güncellenmesi
- Bölümümüzün hem sektör tecrübesine sahip hem de akademik tecrübeye sahip akademik kadroya sahip olması ve kalite süreçlerini önemseyen ve içselleştiren bir politika izlemesi nedeniyle tercih edilen ve her geçen gün tanınırlığı artan bir bölüm haline gelmesi
- Bölüm öğrencilerinin kurumsal mail adresleri üzerinden akademik takvime ait önemli tüm duyuruların ekstra paylaşılması
- Kapsamlı çift anadal ve yan dal imkanlarının bulunması

B.2.Gelişmeye Açık Yönler:

- Bölümümüze kayıtlı öğrencilerin İngilizce seviyelerinin yetersiz olması
- Öğretim elemanı ve öğrenci değişim programları kapsamında öğretim elemanı ve öğrenci değişim sayısını artırmayı teşvik edecek uygulamalara ihtiyaç duyulması
- Bölümün yüksek lisans ve doktora programlarının bulunmaması

C.Araştırma ve Geliştirme Alanında Güçlü Yönler ve Gelişmeye Açık Yönler

C.1.Güçlü Yönler:

- Bölümde öğretim elemanlarının araştırma ve geliştirme için yurtiçi ve yurtdışı kongre, seminer ve panel görevlendirmeleri mekanizmalarının bulunması
- Bölümün bağlı bulunduğu fakültede kurumlar arası iş birliklerini, disiplinler arası girişimleri, sinerji yaratacak ortak girişimleri özendirerek örnek uygulamaların olması
- Bilimsel araştırma süreçleri yönetiminin etkinliği ve başarısının izlenmesi ve iyileştirilmesi

- Akademik performans verilerinin toplandığı ve ölçüldüğü sürdürülebilir bir veri tabanının oluşturulması ihtiyacı

C.2.Gelişmeye Açık Yönler:

- Öğretim üyesi sayısının az olması sebebiyle araştırma ve geliştirme süreçlerine ayrılan vaktin kısıtlanması
- Akademik faaliyetlerin yürütülmesinde çok disiplinli çalışmaların yapılması ihtiyacı

D. Toplumsal Katkı Alanında Güçlü Yönler ve Gelişmeye Açık Yönler

D.1.Güçlü Yönler:

- Toplumsal katkı politikası ile ilgili hedeflerin belirlenmiş olması

D.2.Gelişmeye Açık Yönler:

- Öğretim üyesi sayısının az olması sebebiyle toplumsal katkı süreçlerine ayrılan vaktin kısıtlı olması
- Toplumsal katkı alanındaki toplantı ve etkinliklerin sayısı
- Bölümümüzde yapılan toplumsal katkı uygulamalarını özendirecek ve faaliyet planlaması yapacak bir komisyon kurulması ihtiyacı